

DOI: 10.34031/2071-7318-2024-9-7-76-87

Какунец К.В.

Санкт-Петербургский государственный архитектурно-строительный университет

E-mail: Kkahunets@mail.ru

ОБЩЕСТВЕННО-АДМИНИСТРАТИВНЫЙ ЦЕНТР ВОЛОДАРСКОГО (НЕВСКОГО) РАЙОНА САНКТ-ПЕТЕРБУРГА. ПРОЕКТЫ И ФАКТИЧЕСКАЯ РЕАЛИЗАЦИЯ. ОСОБЕННОСТИ ГРАДОСТРОИТЕЛЬНОГО И ОБЪЁМНО-ПРОСТРАНСТВЕННОГО РЕШЕНИЯ

Аннотация. Градостроительная особенность застройки общественно-административного районного центра Володарского (Невского) района заключается в ансамблевом построении его композиции. Несмотря на многочисленные изменения в проектных решениях и длительную по времени реализацию проекта, градостроительный потенциал, заложенный при проектировании данного центра, прослеживается в его современной структуре, а также в структуре всего Невского района и города в целом. Данная градостроительная композиция актуальна для изучения и формирования предложений по сохранению общественного центра, в качестве единой градостроительной композиции. Наличие проектных материалов разных лет, в том числе Генеральных планов Ленинграда и проектных предложений по застройке территории района Щемиловки 1930-1960 годов, а также натурные исследования позволяют проанализировать задуманные и реализованные градостроительные и объёмно-пространственные особенности данного комплекса и выявить особенности формирования общественно-административного центра Володарского (Невского) района в городе Санкт-Петербурге. Целью данного исследования является выявление ключевых градостроительных и объёмно-пространственных особенностей, повлиявших на застройку общественно-административного центра Володарского (Невского) района. Данное исследование может являться основой для дальнейшей работы над совершенствованием предметов охраны для общественно-административного районного центра Володарского (Невского) района.

Ключевые слова: Общественно-административный центр, Володарский район, Невский район, градостроительная композиция, райсовет.

Введение. Архитектурное наследие Ленинграда первой половины XX века включает в себя инновационный для того времени подход к организации общественных центров, связанный новыми градостроительными возможностями в рамках общей концепции развития всего города и в связи со стремительным увеличением городских территорий.

Изучению градостроительства и архитектуры Ленинграда посвящены работы таких авторов, как: Баранов Н.В. [1], Витман А.А. [2], Вайтенс А.Г. [3], Каменский В.А. [4], Кириков Б.М. [5], Лисовский В.Г. [6], Семенцов С.В. [7], и многих других. Основы советской архитектуры сталинского периода также рассмотрены в работе Костовой Е.В. [8]. Ильвицкая С.В. и Комиссаров А.В. в своей работе изучили вопрос, связанный с динамической архитектурной общественных центров. [9]

Тема градостроительства и архитектуры общественных центров не раз была упомянута в публикациях в составе общих исследований. Значимость данных объектов для градостроительства и архитектуры Ленинграда заслуживает отдельного их изучения.

С первых лет установления советской власти, архитекторы вели работу над совершенство-

ванием существующих и созданием новых общественных центров, ансамблей в Ленинграде. План урегулирования Петрограда (Фомин И.А., Рославлев М.И., Кривенко В.С. и др., 1923 года) уже включал в себя, кроме всего прочего, планы совершенствования отдельных ансамблей, территорий и фрагментов города [10]. На Эскиз-схеме планировки Ленинграда. (Ильин Л.А. 1932 г.) [11], прослеживаются первые идеи создания системы общественных центров, как узловых элементов планировочной структуры города. В этой системе намечена иерархия центров по градостроительной значимости: от крупных центров городского значения (исторический центр Санкт-Петербурга, новый центр на пересечении Международного (Московского) проспекта и главной дуговой магистрали), до районных центров, которые, в свою очередь, поддерживаются менее значимыми в градостроительном смысле центрами микрорайонов, перекрёстками и скверами. Данное направление градостроительного развития общественных центров было поддержано и развито и в более поздних проектах Генеральных планов Ленинграда.

Объектом данного исследования является общественно-административный центр Володарского (Невского) района. Он является одним из

главных районных центров в новых районах Ленинграда, который был реализован, хотя и не в полной мере, относительно первоначальных проектов. Степень его реализации, а также заложенные идеи необходимо изучить для понимания градостроительной значимости и замысла всего комплекса в городской структуре. Целью работы является выявление ключевых градостроительных и объёмно-пространственных особенностей, повлиявших на застройку общественно-административного центра Володарского (Невского) района.

Задачи, поставленные в ходе работы, включают в себя изучение Генеральных планов Ленинграда и проектных предложений по застройке района Щемиловка разных лет, а также обобщённое описание ключевых особенностей для каждого предложения.

Материалы и методы. Проанализирован обширный иконографический материал по застройке района Щемиловки и Генеральным планам Ленинграда. Исследование проведено с учётом архивных материалов, иконографических и библиографических источников разных лет. В данной работе был использован ценностный подход к изучению объекта, а также частично применён историко-предметный метод, который учитывает основные этапы проектирования объекта.

В основу метода положено рассмотрение общественно-административного центра Володарского (Невского) района, как ключевого градостроительного элемента в структуре жилых кварталов, которые вместе образуют единую архитектурную среду. Методом анализа и обобщения выявляются и анализируются градостроительные и объёмно-пространственные решения исследуемого объекта, которые влияют на восприятие всего квартала в целом.

Историческая градостроительная роль исследуемого объекта. В ходе изучения исторических материалов, в том числе Генеральных планов, проектных предложений, пояснительных записок и т.д., становится очевидным, что место размещения общественно-административного центра Володарского (совр. Невского) района выбрано неслучайно: на период проектирования и строительства комплекса (1930–1960 годы) это было очень ответственное с градостроительной точки зрения место (рис. 1):

1. Начало главной дуговой магистрали, восточный въезд в город.
2. Соединение двух берегов реки Невы.
3. Узловой элемент на пересечении главной дуговой магистрали и водной артерии – реки Невы.
4. Центральный общественный полифункциональный комплекс района.

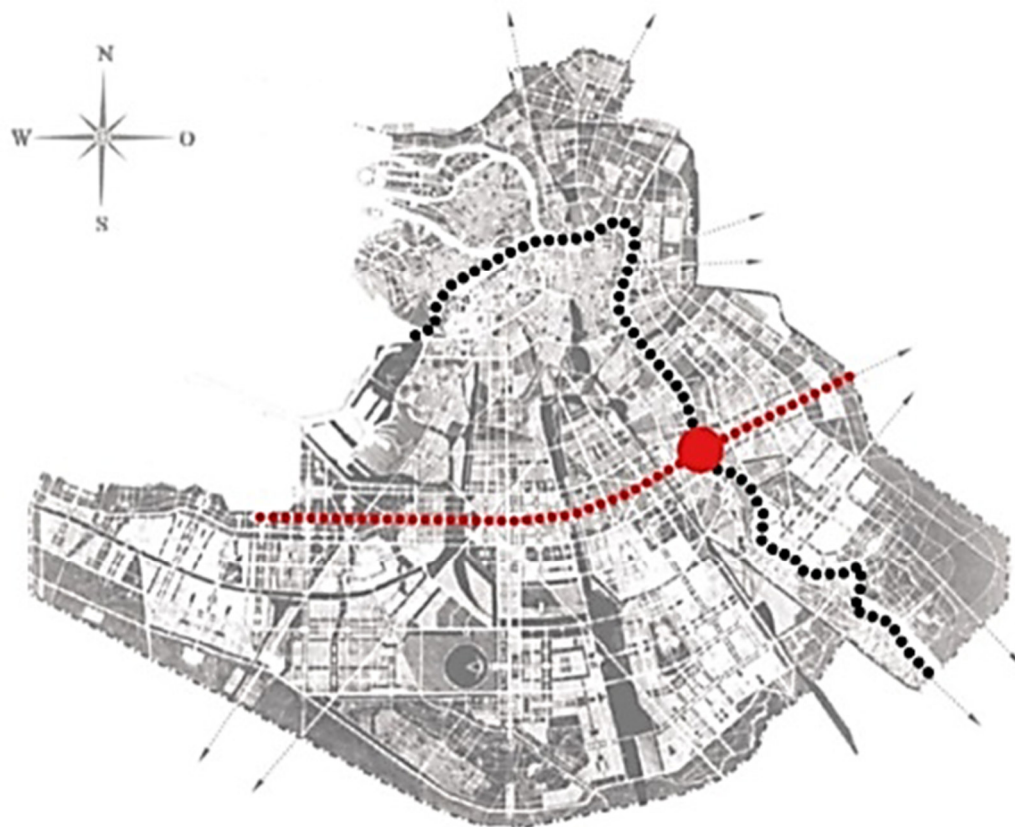


Рис. 1. Схема пересечения главной дуговой магистрали и Невы, место размещения Володарского (Невского) общественно-административного районного центра. На Проекте Генерального плана Ленинграда (1935 г.)

Проектирование общественно-административного центра велось одновременно с проектированием и развитием Володарского (совр. Невского) района. Строительство велось комплексно, согласно Генеральным планам Ленинграда (1935, 1937, 1938–1939–1941, 1948, 1959–1965 гг.) и проектам района Щемиловки.

Общественно-административный районный центр Невского района, как и другие общественно-административные районные центры в новых районах Ленинграда, был задуман, как доминанта подрайона, определяющее «лицо района» и играющее решающую роль в процессе его созидания. [12]

Архитекторами была проделана колоссальная работа по поиску наилучших градостроительных и объёмно-пространственных решений на всех уровнях проектирования: проекты Генеральных Планов, проекты застройки территории, проекты отдельных зданий, которые были взаимосвязаны между собой. Проектирование, строительство и развитие комплекса занимает обширный временной период.

Значимость здания Володарского (Невского) райсовета отражена в законодательных докумен-

тах: он является выявленным объектом культурного наследия [13]. Однако, изучив проектные предложения по застройке района Щемиловки, возникает вопрос в необходимости сохранения не только здания райсовета Володарского (Невского) района, но и всей территории общественно-административного районного центра, как единого комплекса.

Для выявления объёмно-пространственного решения, степени фактической реализации центра, относительно задуманного, а также для определения состава общественно-административного районного центра были проанализированы проектные предложения разных лет всего комплекса и в частности главного его элемента – левобережной площади у Володарского моста.

Проектное градостроительное и объёмно-пространственное решение застройки центра района Щемиловки.

Проекты 1935–1939 гг. К наиболее ранним из рассмотренных проектов относится проект перепланировки и застройки левобережной части Невы (Володарского района) (рис. 2), в котором площадь вытянута вдоль набережной Невы.



Рис. 2. 1935–1936 гг. Проект перепланировки и застройки левобережной части Невы (Володарского района) [14]

Объёмно-пространственное решение площади:

1. Раскрытие на Неву и противоположный берег.

2. Площадь несимметричная в плане, относительно главной дуговой магистрали: прямоугольная южная часть площади и сложная по форме прямоугольная с радиальным завершением северная часть. В северной части площади предполагался сквер. Площадь вытянута вдоль набережной Невы.

3. С севера, юга, и востока, площадь образована 3–4 этажными зданиями, спроектированными по красной линии. С локальным увеличением этажности (доминантами) до 7 этажей. Площадь формировали такие здания, как дом Советов Володарского района, кинотеатр на 800 мест, универмаг, и другие общественные здания.

Проект планировки застройки правого берега Невы у Володарского моста 1935–1936 гг. (рис. 3) охватывает весь комплекс, в том числе левобережную и правобережную площади и Володарский мост.



Рис. 3. Планировка застройки правого берега Невы у Володарского моста. Авторы арх. Дмитриев К.М. и арх. Орлов М.А. 1935–1936 гг. [15]

Объёмно-пространственное решение площадей:

1. Раскрытие площадей на Неву и противоположный берег.

2. Ось симметрии площадей по Володарскому мосту и главной дуговой магистрали.

3. Застройка площадей формируется по красным линиям. Правобережная площадь, прямоугольная в плане, с двумя партерными газонами по обе стороны от съезда с моста. Высота застройки, формирующей правобережную площадь повышается по мере приближения к Неве. Левобережная площадь сложная в плане, состоя-

щая из нескольких прямоугольных объёмов, увеличивающихся в масштабе по мере приближения к Неве.

4. На обеих площадях предполагалось строительство доминант – башен, фланкирующих въезд на главную дуговую магистраль.

Вариант проекта площади у Володарского моста 1937 г. (рис. 4) разработан в 1937 году на основе эскиза, принятого 14 октября 1936 года президиумом Володарского райсовета, АПО утвердил в качестве окончательного. Он частично закреплён в натуре постройкой здания Володарского райсовета [16].



Рис. 4. 1937 г. Проект площади у Володарского моста. Руководитель проф. Витман В.А. Автор архитектор Волков П.С. [16]

Объёмно-пространственное решение площади:

1. Раскрытие на Неву и противоположный берег,

2. Ось симметрии площади по Володарскому мосту и главной дуговой магистрали. Площадь, сложная в плане, имеет трапециевидную форму и расширяется к мосту радиальными завершениями. Разделена на 3 объёма: трапециевидный

(симметричный, относительно оси) и 2 скруглённых (симметричных, относительно оси) с южной и с северной стороны от моста,

3. С севера, юга, и востока, площадь образована 4–5 этажными зданиями, спроектированными по красной линии. С локальным увеличением этажности (доминантами) до 6 этажей.

В проекте 1935–1940 годов (рис. 5), южнее всего комплекса намечен южный обводный ка-

нал и продолжение улицы (совр. Бульвар Красных Зорь) вдоль канала до Невы, которые не были реализованы.



Рис. 5. 1935–1940 гг. Планировка района Щемиловка. Архитекторы Твардовский П.Н., Левинсон Е.А., Фомин И.И. [17]

Объёмно-пространственное решение площади:

1. Раскрытие площади на Неву и противоположный берег, 2. Ось симметрии площади по Володарскому мосту и главной дуговой магистрали. Площадь сложная в плане разделена на 3 основных объёма: прямоугольные объёмы с северной и с южной стороны от моста и полукруглый объём в восточной части площади, 3. С севера, юга и востока площадь образована 4-5 этажными зданиями, спроектированными по красной ли-

нии. С локальным увеличением этажности (доминантами) до 7 этажей. Доминанты фланкируют въезд на главную дуговую магистраль с площади, формируя парадный въезд в город.

Проект 1939 года (рис. 6) охватывает весь комплекс, в том числе левобережную и правобережную площадь, раскрытые на Неву и Володарский мост. Южнее всего комплекса намечен южный обводный канал и продолжение улицы (совр. Бульвар Красных Зорь) вдоль канала до Невы, которые не были реализованы



Рис. 6. 1939 г. Проект застройки микрорайона Щемиловки. Руководители архитекторы Наумов А.И., Твардовский П.Н.

Авторы: архитекторы Орлов М.А., Волков П.С. Авторы кварталов 3 и 4: архитекторы Левинсон Е.А., Фомин И.И. [18]

Объёмно-пространственное решение площадей:

1. Раскрытие площадей на Неву и противоположный берег, 2. Ось симметрии площадей по Володарскому мосту и главной дуговой магистрали, 3. Левобережная площадь сложная в плане разделена на 3 основных объёма: прямоугольные объёмы с северной и с южной стороны от моста и полукруглый объём в восточной части площади. Застройка левобережной площади формируется преимущественно общественными зданиями по красным линиям.

Правобережная площадь формируется в плане вытянутым прямоугольным объёмом с раскрытием на Неву в западной части.

Послевоенные проекты. К послевоенным проектам, рассмотренным в данной работе, относятся три проекта, разработанные организацией Ленпроект.

Проекты левобережной площади у Володарского моста 1946 и 1951–1952 годов (рис. 7, 8), фактически повторяют друг друга и отличаются только объёмно-пространственным решением некоторых элементов и прорисовкой архитектурного решения застройки.

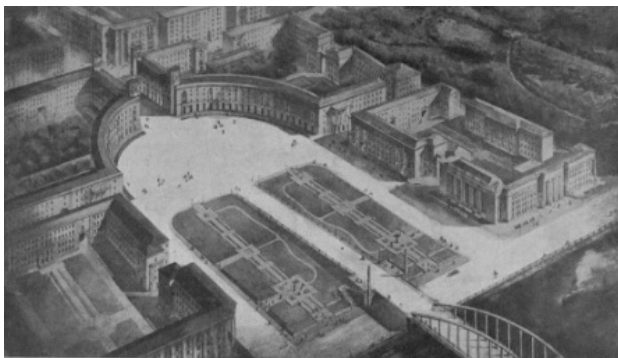


Рис. 7. 1946 г. Проект застройки площади у Володарского моста. Перспектива. Ленпроект. Арх.-план. мастерская № 5. Авторы: Акад. Арх. СССР Левинсон Е.А., член-корр. Акад. Арх. СССР Фомин И.И. и арх. Гольдгор Д.С. [19]



Рис. 8. 1951–1952 гг. Проект левобережной площади у Володарского моста. Ленпроект. Арх.-план. мастерская № 5. Авторы: Акад. Арх. СССР Левинсон Е.А., член-корр. Акад. Арх. СССР Фомин И.И. и арх. Гольдгор Д.С. [20]

Объёмно-пространственное решение площади (оба варианта):

1. Раскрытие площади на Неву и противоположный берег, 2. Ось симметрии площади по Володарскому мосту и главной дуговой магистрали. Площадь, сложная в плане разделена на 3 основных объёма: прямоугольные объёмы с северной и с южной стороны от моста с трассами у предмостового пандуса и полукруглый объём в восточной части площади, 3. С севера и с юга, площадь образована 4-5 этажными общественными зданиями Райсовета и института, спроектированными по красной линии. С восточной стороны закруглённая часть площади формируется жилой 4-5 этажной застройкой с локальным увеличением этажности (доминантами), объёмными акцентами, до 7 этажей. Доминанты фланкируют въезд на главную дуговую магистраль с площади, формируя парадный въезд в город.

Проект левобережной площади у Володарского моста 1950-х годов (рис. 9) отличается от предыдущей конфигурации самой площади.

Объёмно-пространственное решение площади:

1. Раскрытие на Неву и противоположный берег.

2. Ось симметрии площади по Володарскому мосту и главной дуговой магистрали остаётся.

3. Площадь уменьшена, относительно предыдущего варианта: вместо полукруглого завершения намечены прямоугольные в плане здания, формирующие западную сторону площади. Южнее Володарского моста намечено строительство общественного здания, которое не было осуществлено. Южнее всего комплекса намечен южный обводный канал и продолжение улицы (совр. Бульвар Красных Зорь) вдоль канала до Невы, которые не были реализованы. В остальном, габариты площади, её объёмно-пространственное решение были реализованы следуя данной схеме застройки.

В ходе исследования на основании проектных вариантов определён основной состав общественно-административного центра.

В состав комплекса входят: две площади на правом и левом берегах Невы, раскрытые на неё и связанные Володарским мостом; участки набережной левого берега, примыкающие к площади.

На северном участке левобережной площади у Володарского моста выходит здания районного Совета с садом при нём; большой зелёный массив, примыкающий к парку Куракина дача, связанный с левобережной площадью отрезком дуговой магистрали – Ивановской улицей и южным участком набережной.

Зелёный массив – сад им. Бабушкина с Домом культуры, по своему назначению, как районное общественное место отдыха, мог бы быть элементом центра. Но большое расстояние не позволяет включить его в состав композиции центра, так как сад им. Бабушкина территориально сильно разобщён с элементами центра.

Особенность центра Невского района – построение его на двух берегах Невы. Чёткое структурное и композиционное объединение этих площадей – ядро центра. Главный элемент – левобережная площадь.



Рис. 9. Проект застройки площади у Володарского моста. Ленпроект. Арх.-план. мастерская № 5. Авторы: Акад. Арх. СССР Левинсон Е.А., член-корр. АКАД. Арх. СССР. Гольдгор Д.С., Емельянов, Щедрин 1950-е [21]

Существующее объёмно-пространственное решение всего комплекса:

Осуществлены обе площади, имеющие раскрытые на Володарский мост. Центр размещён на пересечении главной магистрали района – Ивановской улицы и Невы, как и было задумано первоначально.

Однако в связи с длительным периодом реализации, объёмно-пространственное, стилистическое, архитектурное решение площадей и формирующей их застройки, а также степень реализации, относительно проектных предложений различные.

Существующее объёмно-пространственное решение главного элемента общественно-административного центра – левобережной площади:

Ось симметрии левобережной площади проходит по Володарскому мосту и Ивановской улице. Площадь состоит из двух трапециевидных

участков с газонами с севера и с юга от Володарского моста, ограниченных со всех сторон магистралями.

С южной стороны к площади примыкает большой зелёный массив, который в свою очередь примыкает к парку Куракина дача.

С восточной стороны площадь образована двумя симметричными восьмиэтажными зданиями с мансардным этажом без высотных акцентов в виде доминант (которые были намечены по проекту 1940-х годов) по адресу: Ивановская ул., д. 6 и Ивановская улица, д. 7. Выстроенными по проекту архитекторов Левинсона Е.А., Гольдгора Д.С. в 1962 году. Их строительство относится к более позднему периоду, чем застройка Ивановской улицы и строительство здания Райсовета. Объёмно-пространственное решение данных объектов отличается от ранних вариантов отсутствием доминант, фланкирующих въезд на

Ивановскую улицу. Тем не менее застройка жилых домов по красным линиям формирует западную сторону левобережной площади и соответствует задуманному в 1950 годы решению по застройке площади.

С северной стороны к площади примыкает сквер и здание администрации Невского района, которое формирует северо-восточный угол площади.

С западной стороны левобережная площадь примыкает к набережной Невы.

Реконструкция Володарского моста (1988–1993 гг.) и создание трамвайной эстакады, значительно изменили визуальное восприятие всего комплекса. Однако районная значимость общественно-административного центра сохранилась: он по-прежнему является узловым элементом на пересечении Ивановской улицы и р. Невы, связывает 2 берега Невы, является крупной транспортной развязкой и выполняет общественно-административные функции.

Ценные элементы общественно-административного комплекса. На основании вышесказанного, можно выделить ценные элементы общественно-административного комплекса:

I. Градостроительные.

1. Соединение левого-правого берега Невы: связь прослеживается, как в проектных предложениях, так и в реализованном проекте, 2. Связь с районом (как в проектных предложениях, так и в реализованном проекте), 3. Увязка застройки с окружающими её зелёными и водными пространствами и с главной магистралью района, как в проектных предложениях, так и в реализованном проекте

II. Объёмно-пространственные характеристики комплекса.

1. Обе площади имеют раскрытие к Неве и Володарскому мосту, что соответствует первоначальной задумке.

2. Осью симметрии площадей является Володарский мост и главная дуговая магистраль (Ивановская улица), что соответствует историческим проектным предложениям.

3. Объёмно-пространственные решение левобережной площади имеет отличия, относительно ранних проектных решений: нет чётко сформированной красной линии застройки с северной и южной стороны. С северной стороны это частично компенсируется экранирующим озеленением сквера. Объёмно-пространственное решение левобережной площади соответствует проекту застройки района Щемиловки 1950 – годов, однако включает в себя идеи ранних проек-

тных предложений: формирование площади общественными зданиями (райсовет Володарского (совр. Невского)) района, памятник В. Володарскому, наличие рекреационной зоны. Здание райсовета на данный момент – отдельно стоящее. Тем не менее здание райсовета, площадь, памятник В. Володарскому и зелёные насаждения – осуществлённые элементы задуманного комплекса левобережной площади.

4. Правобережная площадь имеет периметральную застройку по красным линиям. По обе стороны от оси главной магистрали расположены доминанты – высотные жилые здания, что соответствует идеям, заложенным в проектных предложениях.

III. Архитектурные особенности зданий.

Два наиболее значимых здания, фланкирующие въезд на левобережную площадь, были выстроены в 1958–1961 гг. Их объёмно-пространственное решение отличается от проектного решения 1940 годов отсутствием башен, этажностью и конфигурацией. Тем не менее они выступают в качестве фоновой застройки левобережной площади и организуют её границу с западной стороны, согласно проекту Е.А. Левинсона.

Выводы. На сегодняшний день застройка имеет признаки историко-культурной, художественной, эстетической значимости с уникальными стилистическими особенностями.

Наличие высокой сохранности исторической планировочной структуры территории, а также сохранность материальных элементов (таких как здание райсовета Володарского (Невского) района и памятник В. Володарскому), дают основание предположить, что сохранение фактически реализованного общественно-административного районного центра возможно, например, путём отнесения его к объекту культурного наследия, достопримечательному месту.

В настоящее время на территории левобережной площади, согласно Приложению 2 к Закону Санкт-Петербурга «О границах зон охраны объектов культурного наследия на территории Санкт-Петербурга и режимах использования земель в границах указанных зон» и о внесении изменений в Закон Санкт-Петербурга «О Генеральном плане Санкт-Петербурга и границах зон охраны объектов культурного наследия на территории Санкт-Петербурга» от 24 декабря 2008 года № 820-7 установлена зона регулирования застройки и хозяйственной деятельности (ЗРЗ(12) 02) и охраняются единичные объекты (здание Володарского (Невского) райсовета, памятник В. Володарскому, ансамбль Ивановской улицы) (рис. 10).



Рис. 10. Существующее охранное зонирование

На основании проанализированных исторических материалов, проектных предложений, и существующей высокой сохранности исторической среды, предложены новые границы охраны всего комплекса, в том числе левобережной и

правобережной площади, а также Володарского моста, как единого ансамбля, а также выделена главная композиционная ось всего комплекса (рис. 11).



Рис. 11. Проектное охранное зонирование с предлагаемыми границами всего комплекса и с выделенной главной композиционной осью

Данные мероприятия направлены на сохранение не только материальных элементов общественно-административного районного центра Володарского района, но и нематериальных, таких как осевая композиция комплекса, раскрытие левобережной и правобережной площадей на Неву, сохранение градостроительного ядра комплекса (площадей и Володарского моста).

В границах охранного зонирования, относящихся ко всему комплексу, следует установить ограничения, касающиеся изменения внешнего облика объектов, сохранения главной оси – Ивановской улицы и Володарского моста, сохранение основных визуальных направлений для обеспечения целостности всего комплекса общественно-административного центра районного значения Володарского (Невского) района, являющегося частью уникальной градостроительной и архитектурной системы общественно-административных районных центров.

Развитие данной территории так же возможно путём внедрения современного подхода к организации общественного пространства. Данная тема описана во многих публикациях таких авторов, как Жоголева А.В. [22], Ненько А.С. [23], Райхель Ю.Л. [24], и актуальна для применения к общественно-административному центру Володарского района.

БИБЛИОГРАФИЧЕСКИЙ СПИСОК

1. Баранов Н.В. Силуэт города. Л.: Стройиздат: Ленингр. отделение, 1980. 183 с.
2. Витман А.А. Градостроительные проблемы развития Ленинграда. Л.: Государственное издательство литературы по строительству, архитектуре и строительным материалам, 1960. 159 с.

3. Вайтенс А.Г. Генеральные планы развития Ленинграда 1930–1950 гг. Опыт и итоги реализации // Вестник гражданских инженеров, 2011. № 3. С. 6–14.
4. Каменский В.А., Наумов А.И. Ленинград. Градостроительные проблемы развития города. Л.: Стройиздат, 1973. 360 с.
5. Кириков Б.М. Архитектура Петербурга-Ленинграда: страницы истории. СПб.: Коло, 2014. 397 с.
6. Лисовский В.Г. Санкт-Петербург. Очерки архитектурной истории города в 2 т. СПб.: Коло, 2009. 584 с.
7. Семенцов С.В. Градостроительное развитие Санкт-Петербурга в XX – начале XXI вв.: генеральные планы, территориальное планирование и закономерности реализации // Вестник гражданских инженеров. 2007. № 4(13). С. 5–11.
8. Костова Е.В. Концептуальные основы советской архитектуры сталинского периода // Вестник Томского государственного архитектурно-строительного университета. 2021. №23(4). С. 9–18.
9. Ильвицкая С.В., Комиссаров А.В. Динамическая архитектура многофункциональных общественных центров // Вестник ТГАСУ. 2023. №25(2). С. 65–74.
10. Семенцов С.В. Цикличность градостроительного развития Санкт-Петербурга. Особенности разработки генеральных планов и градуправления // Вестник гражданских инженеров. 2004. № 1. С. 45–52
11. ЦГАЛИ Ф347 Оп2 Д33
12. Ильин Л.А. План развития Ленинграда, и его архитектура // Архитектура Ленинграда. 1936. №1. С. 18–33.
13. Приказ председателя КГИОП № 15 от 20.02.2001.
14. ЦГАИПД СПб. [Электронный ресурс]. URL: https://spbarchives.ru/web/group/bridges_3_2 (дата обращения 24.03.2024)
15. Симонов Г.А. Планировка жилых кварталов // Архитектура Ленинграда. 1938. №2. С. 36–38.
16. Волков П.С. Площадь Володарского районного центра // Архитектура Ленинграда. 1939. №3. С. 32–35.
17. Ленинград. Архитектурно-планировочный обзор развития города 1943. Под редакцией Н. В. Баранова, В. А. Каменского, М. В. Морозова и др. Л.: Издательство: Искусство. 304 с.
18. Баранов Н.В. Славное пятилетие // Архитектура Ленинграда. 1940. №5 С. 6-12.
19. Крылов В.К. В городском архитектурном совете // Архитектура Ленинграда. 1947. №1 С. 28–43.
20. ЦГА НТД Ф17 О 2-3 Д 52.
21. Витман В.А. Ленинград: Планировка и застройка. 1945-1957. Л.: Госстройиздат. Ленингр. отд-ние, 1958. 103 с.
22. Жоголева А.В., Солкин Д.К. Тактический урбанизм как инструмент преобразования общественных пространств // Innovative Project. 2021. Т. 6. № 12. С. 50–58. DOI 10.17673/IP.2021.6.12.6
23. Nenko A., Kurilova M., Podkorytova M. Emotional Street Network: A Framework for Research and Evidence Based on PPGIS // Networks in the Global World V: Proceedings of NetGloW 2020, Санкт-Петербург, 07–09 июля 2020 года. Санкт-Петербург: Springer Link, 2021. Pp. 133–143. DOI 10.1007/978-3-030-64877-0_9
24. Raikhel Y.L., Zobova M.G. Culture of Pedestrian Public Spaces // Lecture Notes in Civil Engineering. 2022. Vol. 227. Pp. 119–130. DOI 10.1007/978-3-030-94770-5_9

Информация об авторах

Какунец Ксения Викторовна, аспирант кафедры архитектурного и градостроительного наследия. E-mail: kkakunets@mail.ru. Санкт-Петербургский государственный архитектурно-строительный университет. Россия, 190005, г. Санкт-Петербург, 2-я Красноармейская ул., д. 4.

Поступила 14.02.2024 г.

© Какунец К.В., 2024

Kakunets K.V.

St. Petersburg State University of Architecture and Civil Engineering

E-mail: Kkakunets@mail.ru

THE SOCIAL AND ADMINISTRATIVE CENTER OF THE VOLODARSKY (NEVSKY) DISTRICT OF ST. PETERSBURG. PROJECTS AND ACTUAL IMPLEMENTATION. FEATURES OF URBAN PLANNING AND SPATIAL SOLUTIONS

Abstract. *The urban planning feature of the development of the socio-administrative district center of the Volodarsky (Nevsky) district consists in the ensemble construction of its composition. Despite numerous changes in design decisions and the long-term implementation of the project, the urban planning potential*

inherent in the design of this center can be traced in its modern structure, as well as in the structure of the entire Nevsky district and the city as a whole. This urban planning composition is relevant for the study and formation of proposals for the preservation of the public center, as a single urban planning composition. The availability of design materials from different years, including General Plans of Leningrad and design proposals for the development of the territory of the Shchemilovka district in 1930-1960, as well as field studies allow us to analyze the conceived and implemented urban planning and spatial features of this complex and identify the features of the formation of the public administrative center of the Volodarsky (Nevsky) district in the city of St. Petersburg. The purpose of this study is to identify the key urban planning and spatial features that influenced the development of the public administrative center of the Volodarsky (Nevsky) district. This study is the basis for further work on improving security items for the public administrative district center of Volodarsky (Nevsky) district.

Keywords: *Social and administrative center, Volodarsky district, Nevsky district, urban planning composition, district council.*

REFERENCES

1. Baranov N.V. The silhouette of the city [Siluetgoroda]. L.: Stroyizdat: L.otdelenie, 1980. 183 p.(rus)
2. Vitman A.A. Urban planning problems of Leningrad development [Gradostroitel'nye problem razvitiya Leningrada]. L.: Gosudarstvennoe izdatel'stvo literatury po stroitel'stvu, arhitekture i stroitel'nym materialam, 1960. 159 p.(rus)
3. Vaytens A.G. General plans for the development of Leningrad 1930-1959 years. Experience and results of implementation [General'nye plany razvitiya Leningrada 1930-1950 g.g. Opyt i itogi realizacii]. Bulletin of Civil Engineers. 2011. No. 3. Pp. 6–14. (rus)
4. Kamenskiy V.A., Naumov A.I. Leningrad. Leningrad. Urban development problems of the city. [Gradostroitel'nye problem razvitiya goroda]. L.: Stroyizdat, 1973. 360 p.(rus)
5. Kirikov B.M. Architecture of St. Petersburg-Leningrad: pages of history [Arhitektura Peterburga-Leningrada: stranicystorii]. SPb.: Kolo, 2014. 397p.(rus)
6. Lisovskiy V.G. Saint-Petersburg. Essays on the architectural history of the city: in 2 vols [Sankt-Peterburg. Ocherki arhitekturnoy istorii goroda: v 2 t.]. SPb.: Kolo, 2009. 584 p.(rus)
7. Semencov S.V. Urban development of St. Petersburg in the XX-early XXI centuries: master plans, territorial planning and patterns of implementation [Gradostroitel'noe razvitie Sankt-Peterburga v XX – nachale XXI vv.: general'nye plany, territorial'noe planirovanie i zakonomernosti realizacii]. Bulletin of Civil Engineers. 2007. No. 4(13). Pp. 5–11. (rus)
8. Kostova E.V. The conceptual foundations of Soviet architecture of the Stalinist period. [Konceptual'nye osnovy sovetskoy arhitektury stalinskogo perioda]. Tomsk State University Journal. 2021. No. 23(4). Pp. 9–8. (rus)
9. Il'vickaya S.V., Komissarov A.V. Dynamic architecture of multifunctional community centers [Dinamicheskaya arhitektura mnogofunkcional'nyh obschestvennyh centrov]. Tomsk State University Journal. 2023. No.25(2). Pp. 65–74. (rus)
10. Semencov S.V. The cyclical nature of the urban development of St. Petersburg. Features of the development of master plans and urban management [Ciklichnost' gradostroitel'nogo razvitiya Sankt-Peterburga. Osobennosti razrabotki general'nyh planov i gradoupravleniya]. Bulletin of Civil Engineers. 2004. No.1. Pp. 45–52. (rus)
11. CGALI F 347 Op 2 D 33. (rus)
12. Il'in L.A. Leningrad development plan and its architecture [Plan razvitiya Leningradai ego arhitektura]. Arhitektura Leningrada. 1936. No. 1. Pp. 18–33. (rus)
13. Prikaz predsedatelya KGIOP № 15 ot 20.02.2001 (rus)
14. CGAIPD SPB. URL: https://spbarchives.ru/web/group/bridges_3_2 (date of treatment: 24.03.2024) (rus)
15. Simonov G.A. The layout of residential areas [Planirovka zhilyh kvartalov]. Arhitektura Leningrada. 1938. No.2. Pp. 36–38. (rus)
16. Volkov P.S. The area of the Volodarsky district center [Ploschad' Volodarskogo rayonnogo centra]. Arhitektura Leningrada. 1939. No. 3. Pp. 32–35. (rus)
17. Leningrad. Architectural and planning review of the city development in 1943 [Arhitekturno-planirovochnyy obzor razvitiya goroda 1943]. Edited by N. V. Baranov, V.A. Kamenskiy, M.V. Morozov L.: Izdatel'stvo: Iskusstvo. 304 p.(rus)
18. Baranov N.V.A Nice fifth anniversary [Slavnoe pyatiletie]. Arhitektura Leningrada. 1940. No. 5. Pp. 6–12. (rus)
19. Krylov V.K. At the City Architectural Council [V gorodskom arhitekturnom sovete]. Arhitektura Leningrada. 1947. No.1 Pp. 28–43. (rus)
20. CGA NTD F 17 O 2-3 D 52 (rus)
21. Vitman V.A. Leningrad: Planning and construction. 1945-1957 [Leningrad: Planirovka i zastroyka. 1945-1957]. Akad. stroitel'stva i arhitektury SSSR. Leningr. Filial. L.: Gosstroyizdat. Leningr. otd-nie, 1958. 103 p. (rus)

22. Zhogoleva A. V., Solkin D.K. Tactical urbanism as a tool for transforming public spaces [Тактический урбанизм как инструмент преобразования общественных пространств]. Innovative Project. 2021. Vol. 6. No 12. Pp. 50–58. DOI 10.17673/IP.2021.6.12.6. (rus)

23. Nenko A. Emotional Street Network: A Framework for Research and Evidence Based on PPGIS. A. Nenko, M. Kurilova, M. Podkorytova.

Networks in the Global World V: Proceedings of NetGloW 2020, Sankt-Peterburg, 07–09 iyulya 2020 goda. Sankt-Peterburg: Springer Link, 2021. Pp. 133–143. DOI 10.1007/978-3-030-64877-0_9

24. Raikhel, Y.L., Zobova M.G. Culture of Pedestrian Public Spaces. Lecture Notes in Civil Engineering. 2022. Vol. 227. Pp. 119–130. DOI 10.1007/978-3-030-94770-5_9

Information about the authors

Kuznetsov, Ilya V. Lecturer of the Urban Planning Chair, Postgraduate Student of the Urban Planning Chair. E-mail: elias96@mail.ru. Moscow State University of Civil Engineering (National Research University). Russia, 129337, Moscow, Yaroslavskoe hwy., 26.

Received 14.02.2024

Для цитирования:

Какунец К.В. Общественно-административный центр Володарского (Невского) района Санкт-Петербурга. Проекты и фактическая реализация. Особенности градостроительного и объёмно-пространственного решения // Вестник БГТУ им. В.Г. Шухова. 2024. №6. С. 76–87. DOI: 10.34031/2071-7318-2024-9-4-76-87

For citation:

Kakunets K.V. The social and administrative center of the Volodarsky (Nevsky) district of St. Petersburg. Projects and actual implementation. Features of urban planning and spatial solutions. Bulletin of BSTU named after V.G. Shukhov. 2024. No. 6. Pp. 76–87. DOI: 10.34031/2071-7318-2024-9-7-76-87