

Анализ процессов экономического развития сферы АПК

Analysis of the processes of economic development of agriculture

Тебекин А.В.

Д-р техн. наук, д-р экон. наук, профессор, профессор кафедры менеджмента Одинцовского филиала Московского государственного института международных отношений (Университета) МИД России, г. Москва
e-mail: Tebekin@gmail.com

Tebekin A.V.

Doctor of Technical Sciences, Doctor of Economic Sciences, Professor, Professor of the Department of Management, Odintsovo Branch, Moscow State Institute of International Relations (University), Ministry of Foreign Affairs of Russia, Moscow
e-mail: Tebekin@gmail.com

Аннотация

Представлены результаты анализа динамики количества организаций и их территориально-обособленных подразделений Российской Федерации, занятых в сельском хозяйстве. Дана сравнительная оценка среднего уровня и среднего темпа изменения количества организаций и их территориально-обособленных подразделений по отраслям и сферам деятельности в Российской Федерации с 2005 по 2016 г. Проанализирована динамика производства сельскохозяйственной продукции в стоимостном выражении с 2000 по 2017 г. Представлены результаты анализа динамики структуры продукции сельского хозяйства по категориям хозяйств по Российской Федерации с 1992 по 2017 г. Проанализирована динамика индексов производства продукции сельского хозяйства по категориям хозяйств по Российской Федерации с 1990-го по 2017 г. Выполнен прогноз вероятных рисков спада экономического развития сферы АПК при переходе от пятого технологического уклада к шестому.

Ключевые слова: анализ, процессы, экономическое развитие, сфера АПК, Российская Федерация.

Abstract

Results of the analysis of dynamics of number of the organizations and their territorial separate divisions of the Russian Federation occupied in agriculture are presented. A comparative assessment of the average level and average rate of change of number of the organizations and their territorial separate divisions for the industries and fields of activity in the Russian Federation from 2005 to 2016 is given. Dynamics of production of agricultural products in value terms from 2000 to 2017 is analysed. Results of the analysis of dynamics of structure of products of agriculture on categories of farms on the Russian Federation from 1992 to 2017 are presented. Dynamics of indexes of production of agriculture on categories of farms across the Russian Federation from 1990 to 2017 is analysed. The forecast of probable risks of recession of economic development of the sphere of agrarian and industrial complex is executed upon transition from the fifth technological way to the sixth.

Keywords: analysis, processes, economic development, agrarian and industrial complex sphere, Russian Federation.

Введение

В Указе Президента Российской Федерации, подписанном 7 мая 2018 г., определяющем национальные цели и стратегические задачи развития страны на период до 2024 г. среди основных целей развития России на предстоящий период, в частности, отмечается цель создания в базовых отраслях экономики, прежде всего, в обрабатывающей промышленности и агропромышленного комплекса (АПК), «высокопроизводительного экспортно-ориентированного сектора, развивающегося на основе современных технологий и обеспеченного высококвалифицированными кадрами» [1].

Достижение указанной цели непосредственно связано с уровнем и динамикой развития АПК в стране.

Целью данного исследования является анализ динамики экономического развития Российской Федерации в сфере АПК с позиций выполнения положений Указа Президента РФ «О национальных целях и стратегических задачах развития Российской Федерации на период до 2024 года» [1] с учетом существующих проблем в сфере АПК и потенциальных путях их решения.

В соответствии с поставленной целью основными задачами исследования являлись:

- проведение комплексного сравнительного анализа динамики экономического развития Российской Федерации в сфере АПК;
- выявление текущих проблем экономического развития агропромышленного комплекса страны;
- определение потенциальных путей решения проблем эффективного развития АПК Российской Федерации.

В качестве фактологических материалов исследований были использованы данные Федеральной службы государственной статистики [2].

В качестве основных методов исследований были использованы регрессионный и структурный анализ.

Проведенные исследования показали, что, согласно данным Росстата [3], с 2005 по 2016 г. количество организаций и их территориально-обособленных подразделений (рис. 1)¹ в сельском хозяйстве сокращалось со средним темпом 6,55% в год.

¹ Составлен автором на основе данных Росстата.
http://www.gks.ru/free_doc/new_site/business/prom/kol_yurr.htm

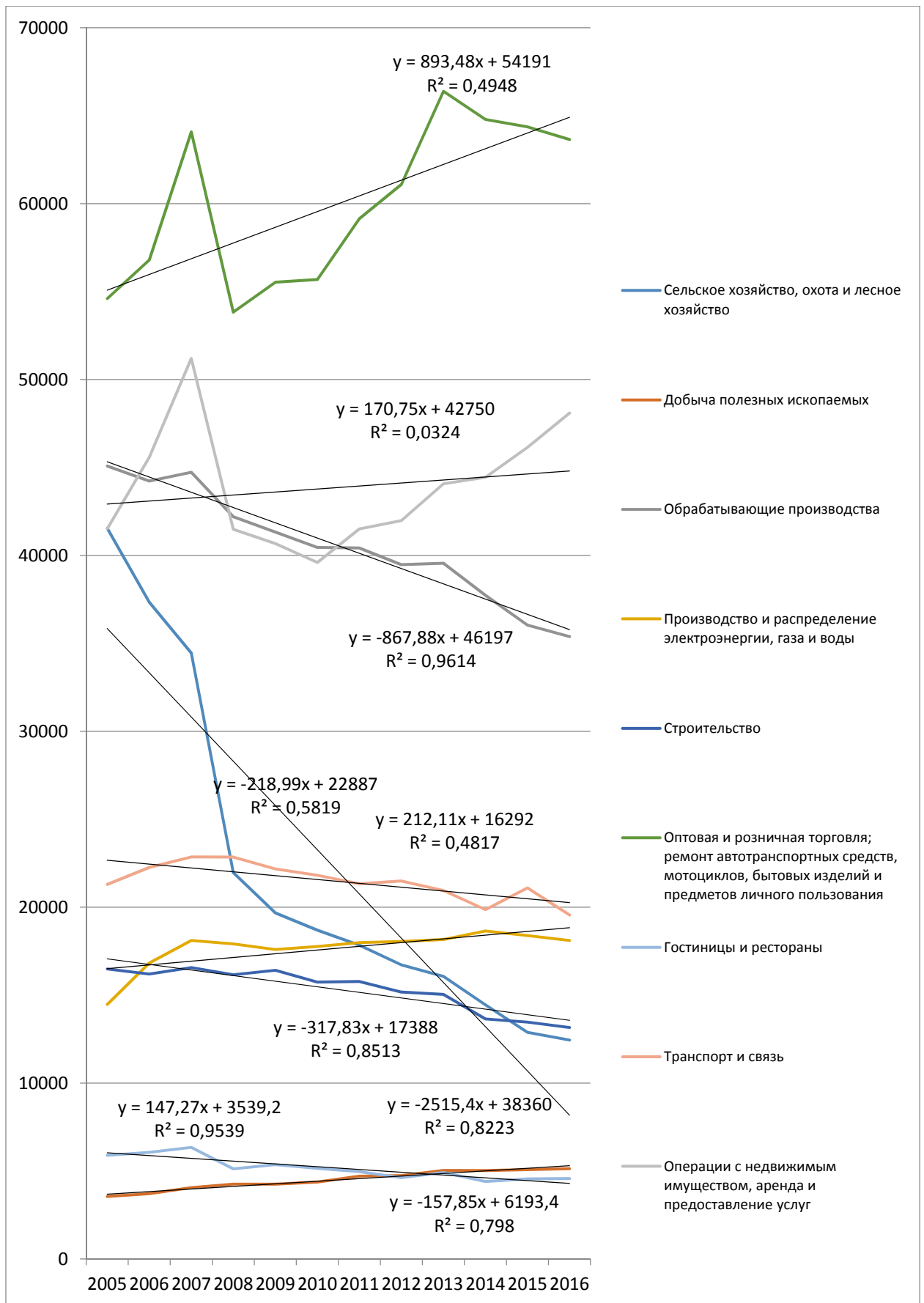


Рис. 1. Динамика изменения количества организаций и их территориально-обособленных подразделений по отраслям и сферам деятельности по данным Росстата с 2005 по 2016 г.

В то время как по таким направлениям, как добыча полезных ископаемых; производство и распределение электроэнергии, газа и воды; оптовая и розничная торговля, ремонт автотранспортных средств, мотоциклов, бытовых изделий и предметов личного пользования; гостиничный и ресторанный бизнес; операции с недвижимым имуществом, аренда и предоставление услуг; динамика, темп, рост количества организаций и их территориально-обособленных подразделений в период с 2005 по 2016 г. был положительным.

Темп сокращения количества организаций и их территориально-обособленных подразделений (табл. 1)² в сельскохозяйственной отрасли:

- в 3,5 раза выше, чем темп сокращения количества организаций и их территориально-обособленных подразделений в сфере обрабатывающих производств;
- в 3,6 раза выше, чем темп сокращения количества организаций и их территориально-обособленных подразделений в сфере строительства;
- в 6,9 раза выше, чем темп сокращения количества организаций и их территориально-обособленных подразделений в сфере транспорта и связи;
- в 8,6 раза выше, чем темп сокращения количества организаций и их территориально-обособленных подразделений по национальной экономике в целом.

Таблица 1

Средний уровень и средний темп изменения количества организаций и их территориально-обособленных подразделений по отраслям и сферам деятельности по данным Росстата с 2005 по 2016 г.

№	Отрасль или сфера деятельности	Средний уровень количества организаций и их территориально-обособленных подразделений, единиц	Средний темп изменения количества организаций и их территориально-обособленных подразделений, % в год	Стабильность динамики, R ²
1	Сельское хозяйство, охота и лесное хозяйство	22 010	-6,55	82,23%
2	Добыча полезных ископаемых	4496	+4,16	95,39%
3	Обрабатывающие производства	40 555	-1,87	96,14%
4	Производство и распределение электроэнергии, газа и воды	17 670	+1,30	48,17%
5	Строительство	15 322	-1,82	85,13%
6	Оптовая и розничная торговля; ремонт автотранспортных средств, мотоциклов, бытовых изделий и предметов личного пользования	59 998	+1,64	49,48%

² Составлена автором на основе данных Росстата.

http://www.gks.ru/free_doc/new_site/business/prom/kol_yurr.htm

7	Гостиницы и рестораны	5167	+4,16	79,80%
8	Транспорт и связь	21 463	-0,95	58,19%
9	Операции с недвижимым имуществом, аренда и предоставление услуг	43 860	+0,39	3,24%
10	По национальной экономике в целом	258 966	-0,76	35,41%

Необходимо отметить высокую стабильность динамики спада количества организаций и их территориально-обособленных подразделений в сельскохозяйственной отрасли (82,23%), выше которой стабильность динамики (табл. 1) только в таких сферах, как:

- обрабатывающие производства;
- добыча полезных ископаемых;
- строительство.

Более оптимистично выглядит динамика производства сельскохозяйственной продукции в стоимостном выражении (рис. 2)³.

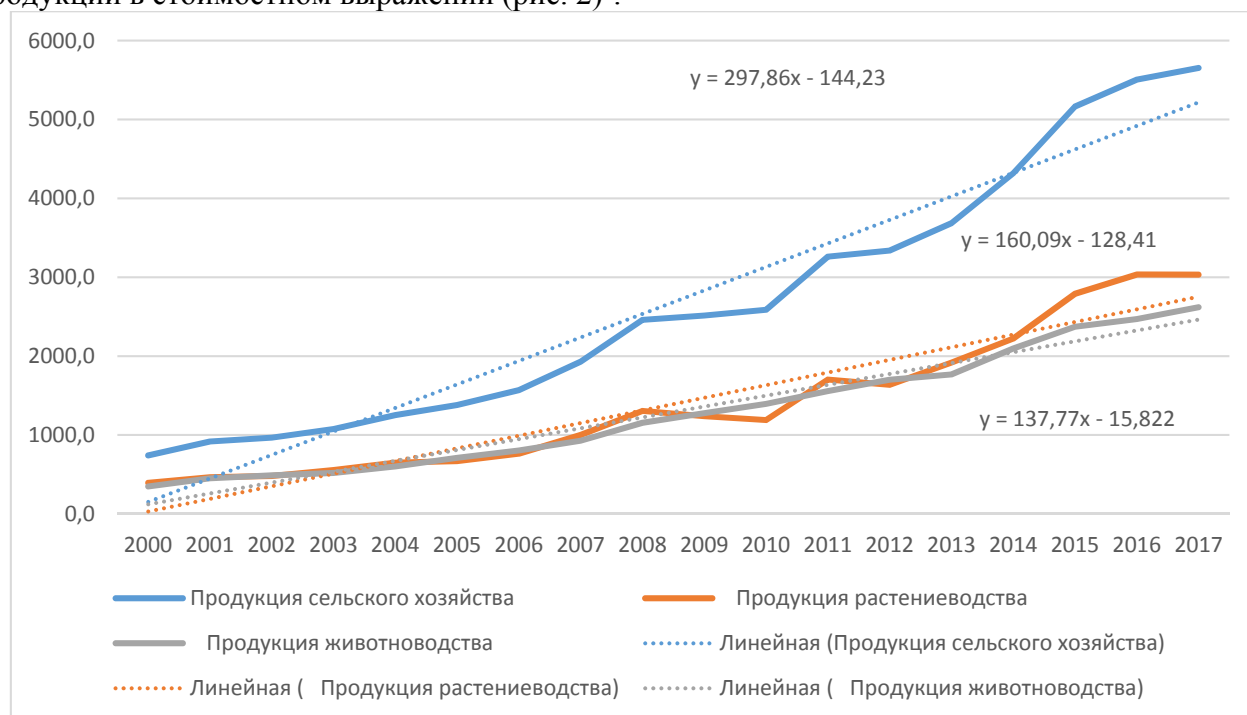


Рис. 2. Динамика роста продукции сельского хозяйства страны в стоимостном выражении с 2000 по 2017 г.

С 2000-го по 2017-ый г.:

- рост продукции сельского хозяйства страны в стоимостном выражении (в рублевом эквиваленте) составил 7,61 раза (в 3,72 раза в долларовом эквиваленте);
- рост продукции растениеводства в стоимостном выражении (в рублевом эквиваленте) составил 7,68 раза (в 3,76 раза в долларовом эквиваленте);
- рост продукции животноводства в стоимостном выражении (в рублевом эквиваленте) составил 7,53 раза (в 3,68 раза в долларовом эквиваленте).

³ Продукция сельского хозяйства по категориям хозяйств.
http://www.gks.ru/free_doc/new_site/business/sx/tab-sell1.htm

Более умеренную динамику демонстрируют индексы производства продукции сельского хозяйства по категориям хозяйств по Российской Федерации (рис. 3)⁴.

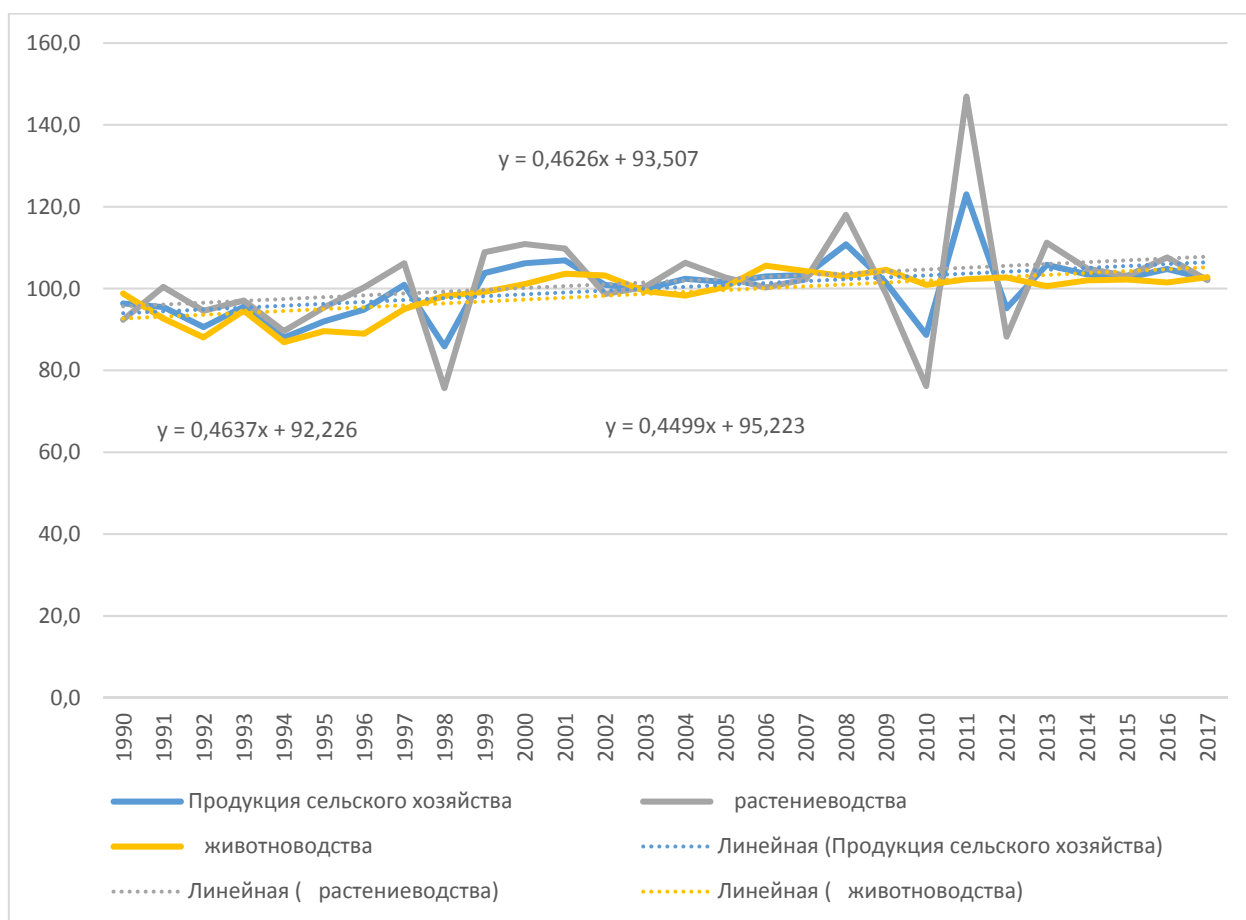


Рис. 3. Динамика индексов производства продукции сельского хозяйства по категориям хозяйств по Российской Федерации.

Индекс производства продукции сельского хозяйства растет со средним темпом 0,46% год.

Индекс производства продукции растениеводства растет со средним темпом 0,45% год.

Индекс производства продукции животноводства растет со средним темпом 0,46% год.

Индекс производства продукции сельского хозяйства в 2017 г. по сравнению с 2016 г. составил 102,4%, в том числе в области растениеводства – 102,1%, в области животноводства – 102,8%.

Это больше, чем индекс физического объема ВВП в 2017 г. по сравнению с 2016 г. (101,5%) [4].

Но это меньше, чем средний рост мировой экономики в 2017 г. – 3,7% [5].

Анализ динамики структуры продукции сельского хозяйства по категориям хозяйств по Российской Федерации (рис. 4)⁵ показывает, что по сравнению с 1992 г. в 2017 г. на 14% сократилась доля сельскохозяйственных организаций. В то же время выросла доля хозяйств населения на 2% и крестьянских и фермерских хозяйств на 12%.

⁴ Индексы производства продукции сельского хозяйства по категориям хозяйств. http://www.gks.ru/free_doc/new_site/business/sx/tab-sel3.htm

⁵ Структура продукции сельского хозяйства по категориям хозяйств. http://www.gks.ru/free_doc/new_site/business/sx/tab-sel2.htm

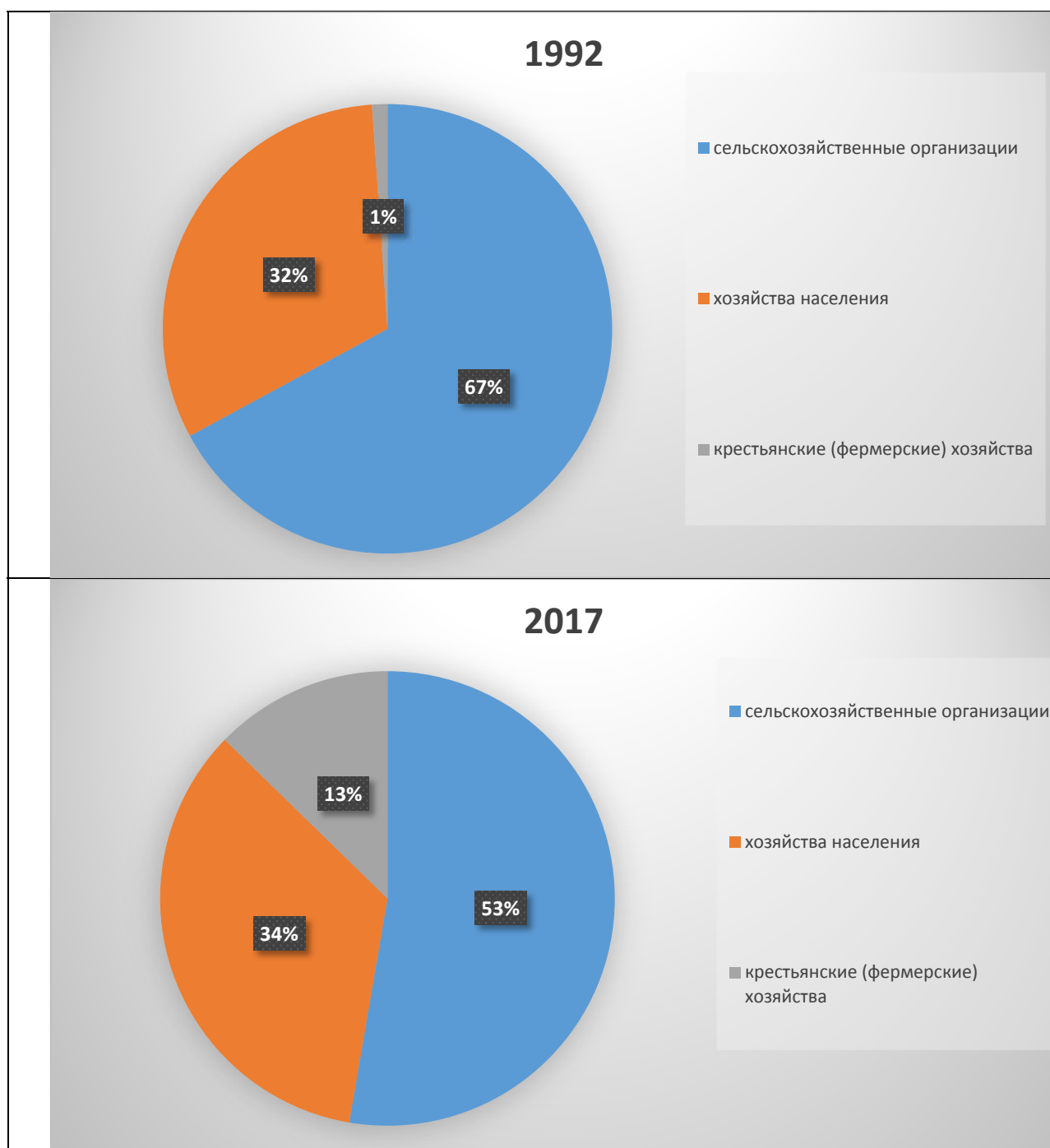


Рис. 4. Изменение структуры продукции сельского хозяйства по категориям хозяйств по Российской Федерации в 2017 г. по сравнению с 1992 г.

Также необходимо отметить, что, по сравнению с 2016 г., в 2017 г. индексы производства сельскохозяйственной продукции сократились:

- по национальной экономике в целом (102,4%) – на 2,4%;
- по сельскохозяйственным организациям (105,2%) – на 2,8%;
- по хозяйствам населения (98,0%) – на 2,4%;
- по крестьянским (фермерским) хозяйствам (111,1%) – на 2,0%.

В условиях ожидаемого мирового экономического кризиса 2020-х годов [6], обусловленного сменой технологических укладов в экономике, данная тенденция представляется симптоматичной.

Обсуждение результатов

При анализе динамики изменения количества организаций и их территориально-обособленных подразделений по отраслям и сферам деятельности закономерно может

возникнуть вопрос – почему не учтены данные Росстата за 2017 г., уже известные к моменту проведения исследования?

Это связано с переходом Росстата в 2017 г. на новый классификатор видов экономической деятельности (с ОКВЭД на ОКВЭД2), затрудняющим сравнительную оценку данных хозяйственной деятельности по годам.

Так, например, если проанализировать количество организаций и их территориально-обособленных подразделений (юридических лиц) по виду экономической деятельности «Сельское, лесное хозяйство, охота, рыболовство и рыбоводство» за 2017 г. (17 098 ед.), то можно обратить внимание, что их количество по сравнению с 2016 г. при суммировании по направлениям «Сельское хозяйство, охота и лесное хозяйство» и «Рыболовство, рыбоводство» (12980 ед.) выросло за год на 31,72%. То есть выросло почти на четверть.

При этом индекс физического объема по разделу А «Сельское, лесное хозяйство, охота, рыболовство и рыбоводство» в 2017 г. по сравнению с 2016 г. вырос всего на 1,2%.

Фактически это означает, что в расчете на одно юридическое лицо (организацию или ее территориально-обособленное подразделение) в 2017 г. индекс физического объема по разделу А «Сельское, лесное хозяйство, охота, рыболовство и рыбоводство» в 2017 г. по сравнению с 2016 г. сократился на 23,17%. То есть сократился почти на четверть.

В этой связи возникают большие вопросы по согласованию данных по ОКВЭД и ОКВЭД2.

Представляется, что определенную ясность в оценку динамики развития отраслей промышленности при переходе от ОКВЭД к ОКВЭД2 продемонстрируют статистические данные за 2018 г., которые можно будет сопоставить с данными по ОКВЭД2 за 2017 г.

Выводы

Проведенные аналитические исследования динамики экономического развития России в агропромышленной сфере позволяют сделать следующие выводы.

Во-первых, согласно данным Росстата, с 2005 по 2016 г. количество организаций и их территориально-обособленных подразделений в сельском хозяйстве сокращалось со средним темпом 6,55% в год. Это наиболее высокие темпы спада в экономике.

Во-вторых, необходимо отметить, что с 2000-го по 2017-й г. рост продукции сельского хозяйства страны в стоимостном выражении (в рублевом эквиваленте) составил 7,61 раза (в 3,72 раза в долларовом эквиваленте).

В-третьих, анализ динамики структуры продукции сельского хозяйства по категориям хозяйств по Российской Федерации показывает, что по сравнению с 1992 г. в 2017 г. на 14% сократилась доля сельскохозяйственных организаций. В то же время выросла доля хозяйств населения на 2% и крестьянских и фермерских хозяйств на 12%.

В-четвертых, индекс производства продукции сельского хозяйства в 2017 г. по сравнению с 2016 г. составил 102,4%, в том числе в области растениеводства – 102,1%, в области животноводства – 102,8%. Это больше, чем индекс физического объема ВВП в 2017 г. по сравнению с 2016 г. (101,5%). Но это меньше, чем средний рост мировой экономики в 2017 г. – 3,7%.

В целом, проведенный анализ динамики экономического развития России в агропромышленной сфере показывает, что с позиций национальных целей и стратегических задач развития Российской Федерации на период до 2024 г., с учетом ожидаемого мирового экономического кризиса 2020-х годов, темпы экономического развития в агропромышленной сфере явно недостаточны. И главная проблема заключается в тенденции сокращения количества организаций и их территориально-обособленных подразделений в сельском хозяйстве, которую необходимо преодолеть.

Литература

1. Указ Президента РФ от 07.05.2018 N 204 "О национальных целях и стратегических задачах развития Российской Федерации на период до 2024 года"

2. Сельское хозяйство, охота и лесное хозяйство.
http://www.gks.ru/wps/wcm/connect/rosstat_main/rosstat/ru/statistics/enterprise/economy/
3. Количество организаций и их территориально-обособленных подразделений (юридических лиц). http://www.gks.ru/free_doc/new_site/business/prom/kol_yurr.htm
4. Валовой внутренний продукт годовые данные (индексы физического объема, в % к предыдущему году). http://www.gks.ru/free_doc/new_site/vvp/vvp-god/tab3.htm
5. Мир возвращается к росту. <https://www.gazeta.ru/business/2017/04/07/10615619.shtml>
6. *Тебекин А.В., Конотопов М.В.* Апрельские тезисы 2009 года (о мировом экономическом кризисе). // *Инновации и инвестиции.* – 2009. – № 1. – С. 2–8.