

DOI: 10.34031/2071-7318-2020-5-12-56-64

Иванова-Ильичева А.М., Орехов Н.В.Южный федеральный университет, Академия архитектуры и искусств***E-mail: AMI0202@yandex.ru*

ОСОБНЯКИ И ЖИЛЫЕ ДОМА НОВОЧЕРКАССКА 1900–1910 ГОДОВ

Аннотация. *Особняки и индивидуальные жилые дома, построенные в начале XX века, составляют основу уникальной пространственной среды исторического центра Новочеркасска, в которой гармонично сочетаются черты традиционной архитектуры казаков и следование столичной архитектурной моде, подражания Санкт-Петербургу. Особенности архитектуры войсковой столицы были обусловлены историей его формирования, социальной структурой населения, характером экономической деятельности и культурной жизни. В ходе подготовки материалов статьи были использованы методы натурных и историко-архивных исследований, сравнительный анализ произведений и их деталей, метод аналогий. На основе всестороннего анализа ряда наиболее характерных объектов - особняк Г.М. Сальникова, особняк Шамариных, дом атамана А.В. Самсонова, жилые дома войскового старшины В. А. Ратченкова и казака И. А. Сулова – выявлены объемно-планировочные, композиционные и архитектурно-художественные особенности особняков и жилых домов Новочеркасска 1900–1910-х годов. Авторами обозначены закономерности расположения двух типов жилья в структуре города, выявлены распространенные тенденции стиля модерн в особняках, проведен сравнительный анализ функционально-планировочной организации и художественно-образного решения казачьего куреня и городского жилого дома. В результате исследования показан характер влияния на жилую архитектуру Новочеркасска 1900–1910 годов двух разнонаправленных тенденций - столичной профессиональной проектной практики и местной народной традиции.*

Ключевые слова: *архитектура Новочеркасска, жилые дома, особняки, модерн, казачий курень.*

Введение. Одним из доминирующих элементов застройки исторических районов Новочеркасска стали малоэтажные жилые дома и особняки. Несмотря на сложные переломы истории, безусловно нашедшие отражение в облике города, эти объекты в основном сохранились в хорошем состоянии. Однако активизировавшиеся в последние годы процессы интенсивного нового строительства в исторических центрах городов Юга России, тенденции уплотнения городской ткани, угрожают сложившейся неповторимой пространственной среде разрушением. «Сегодняшние представления о цели деятельности архитектора, градостроителя, дизайнера, урбаниста ориентированы на создание целостности, которая именуется различными прилагательными к термину среда...» [1]. Примером разрушения этой сложившейся «целостности» может послужить негативный опыт города Нахичевани-на-Дону (в настоящее время это район Ростова-на-Дону), своеобразная историческая среда которого неуклонно разрушается, на месте наделенных самостоятельным художественным образом и обладающих самобытными пространственно-планировочными решениями особняков строятся многоэтажные дома. В этих условиях всесторонний анализ сохранившихся зданий и выявление закономерностей формирования пространственной среды исторического центра Новочеркасска становится актуальным и может быть использован в архитектурно-реставрационном проектировании, а также, что особенно важно, в работе над

проектами реконструкции исторических кварталов, что во многом определяет практическую значимость проведенного исследования. Научную новизну данной статьи определяют сбор и систематизация материалов натурных обследований, обмеров и фотофиксации объектов, историко-архивных материалов, а также выявление закономерностей построения и особенностей функционально-планировочного и архитектурно-художественного решения жилых зданий Новочеркасска 1900–1910 годов.

Методология. В ходе изучения произведений жилой архитектуры начала XX века в Новочеркасске использовались методы историко-архивных и натурных исследований объектов. Был выполнен искусствоведческий, графический и сравнительный анализ произведений традиционного народного жилья и городских домов, картографический анализ в сочетании с исследованием статистических источников рубежа XIX–XX веков. Авторами использовался метод аналогий, выявлены черты стиля модерн в особняках центрального района войсковой столицы. Был проведен сравнительный анализ произведений традиционной архитектуры казаков Верхнего Дона и жилых домов в исторических районах Новочеркасска с целью определения идентичности функционально-планировочной организации и выявления направлений трансформации традиционных элементов жилого дома.

Основная часть. В жилой архитектуре, особенно в индивидуальном жилье, наилучшим образом отражаются не только эстетические устремления и технические возможности времени, но и образ жизни владельцев дома, их привычки и бытовые потребности. Кроме того, для архитектуры жилых домов нередко свойственно долгое сохранение местных строительных традиций, сложившихся под влиянием природно-климатических характеристик местности и традиционного уклада жизни местного населения.

Используя предложенную Г.В. Есауловым систему координат, предусматривающую наличие трех пластов архитектуры – «архитектура, созданная в рамках проектного творчества профессионалов», народная архитектура и «архитектура без архитектора» [2], – можно признать, что в жилой архитектуре Новочеркасска наглядно представлены и территориально локализованы два пласта – профессиональная и народная архитектура. Историей основания Новочеркасска, особенностью первого этапа заселения города, заложено сосуществование двух контрастных типов индивидуальных жилых домов, сложившихся к началу XX века:

- Первый тип – это городской жилой дом, построенный в традициях народного жилья казаков – куреня;
- Второй тип – это особняк стиля модерн, воплощающий основные черты петербургской школы архитектуры.

История образования Новочеркасска и формирования его градостроительной системы. 23 августа 1804 г. император Александр I подписал указ об основании новой войсковой столицы – Новочеркасска. После того, как специально созданная комиссия определилась с местоположением нового города, который решено было заложить в урочище Бирючий Кут, расположенном в междуречье Аксая и Тузлова, инженер Франц Павлович Деволан составил регулярный генеральный план и связанный с ним проект «О проведении Дона в его рукав Аксай». План города и проект соединения рек были утверждены императором 31 декабря 1804 г., а 18 мая 1805 г. состоялась церемония закладки новой войсковой столицы [3]. К числу важнейших построек, строительство которых началось одновременно с закладкой города, относятся собор, церкви, гостинный двор, войсковая канцелярия, гимназия. Именно эти здания определили облик административного центра города. Столичный характер Новочеркасска поддерживается принятой строгой иерархией системы проспектов, улиц и бульваров, при этом в качестве образца был выбран Санкт-Петербург. «Проспекты с бульварными имели внушительную ширину – 50 метров,

улицы 30, а переулки 12 метров. Центральный стержень всей планировочной композиции был образован проспектами: Платовским, Ермаковским и Троицким (переименованным потом в Баклановский). Петербургский и Крещенский спуски были, соответственно, ориентированы на въезд в город с севера и юга. Проспекты соединялись большими площадями, от которых радиально расходились улицы» [4].

Одновременно определяется уникальное административно-территориальное разделение нового города на станицы, читаемое в трехчастной структуре генерального плана. «Сначала Новочеркасска был разделен на три части, а 24 апреля 1817 г. на три станицы: Верхнюю, Среднюю и Нижнюю, из которых в последующее время составили две, а затем и одну станицу» [5]. Казаки переселялись в новые районы города из старых станиц вместе с соседями, сохранив привычный уклад жизни, и, что принципиально важно, сложившиеся традиции домостроения.

При том, что функция войсковой столицы несомненно является для Новочеркасска определяющей и формированию административной войсковой системы здесь уделяется максимальное внимание, в начале XIX в. были заложены основы и других отраслей городской жизни: образование, медицина, просвещение, общественная жизнь. При атамане Платове «в новом городе стали являться и некоторые нововведения в общественной жизни донцов»: конские скачки, вольтижировки, большие охоты, народные празднования, праздничные иллюминации [3]. Первыми примерами приобщения казачества к новому укладу жизни могут служить празднования закладки города и торжественного перенесения войсковых регалий в новую столицу из Черкасска, прошедшее через год.

В годы атаманства Платова оформляются основные социальные группы, составившие общество Новочеркасска в последующее время: «начало действовать привилегированное сословие дворян с представителями его депутатами во главе, возникло торговое общество казаков, в состав которого могло войти не больше 300 казаков из Черкасска и четырех станиц...» [3].

Согласно статистическому описанию войсковой столицы, составленному в 1872 г., из всего взрослого мужского населения Новочеркасска 22 % служат в государственной службе. Из взрослого населения обоего пола 15 % занимаются ремеслами, 18 % принадлежат к разряду домашней прислуги, 6 % занимается торговлей, промыслами и 5 % живут частной службой. Капиталистов в Новочеркасске числилось 0,9 %, а вот доходами с земель живут 3 %, с домов – 9 %. «Следовательно эти данные подтверждают давно

уже сложившееся убеждение о Новочеркаске, как о городе по преимуществу административном и далеко не коммерческом» [6]. На рубеже XIX–XX вв. ситуация изменилась не значительно.

Во второй половине XIX в. характерной чертой Новочеркасска является контраст между жизненным укладом «патриархальной» части войсковой столицы (восточная и отчасти южная часть), жители которой придерживались традиций «казачьей старины», и центра города, стремящегося к подобию Санкт-Петербурга, что нашло отражение в различии архитектурного облика центра и окраин города. Застройка «патриархальных» районов опирается на традиции жилого строительства казаков и состоит, согласно описанию 1890-х гг., преимущественно из «желтеньких деревянных домиков» [7]. Постройки центральных кварталов Новочеркасска отражают основные тенденции, распространенные в столичной архитектуре второй половины XIX – начала XX вв.

Традиции народной архитектуры в городской застройке Новочеркасска. Анализ застройки районов войсковой столицы показывает, что по сравнению с 1890-ми годами в начале XX века ситуация немного изменилась – площадь так называемых «патриархальных» районов разрастается, а на улицах центрального района деревянные дома постепенно заменяются новыми каменными, построенными в соответствии со столичной модой, что расширяет стилистическую палитру образа города.

Если в 1890-е годы «патриархальная» застройка концентрируется в восточной и южной части войсковой столицы, то к рубежу веков осваивается район на севере города, ограниченный проспектами Троицким и Санкт-Петербургским, улицами Иловойской и Краснокутской, где до настоящего времени сохранилось значительное количество домов, объемно-планировочные и художественные характеристики которых развивают принципы построения казачьего куреня.

Многонациональный состав населения Дона способствует многообразию форм народной жилой архитектуры, привнесенных извне и адаптированных к местным природно-климатическим условиям. Вместе с тем, именно в архитектуре типичного жилого дома казачьих станиц – казачьего куреня – наиболее полно и наглядно выявлены черты рациональности, соответствия местным природным условиям и бытовым привычкам. Возводимые в естественной природной среде курени отличаются узнаваемостью и своеобразием форм, продиктованных рациональным отношением к выбору строительных материалов

и конструкций, объемно-планировочному решению, учитывающему характерную особенность природно-климатических условий – систематическое затопление территорий во время разливов реки Дон.

Курени появились на Дону во второй половине XVII столетия, когда жизнь приобрела более оседлый характер, но до настоящего времени сохранились только образцы конца XIX века, что связано с недолговечностью основного используемого материала – дерева, а также разрушительными и частыми пожарами. «Тесная застройка улиц станицы являлась причиной частых пожаров в Черкасске, которые дотла выжигали деревянные строения. «Все без исключения деревянные дома, – писал де Романо, – имеют галерею по фасаду и еще с одной стороны: на них спят летом. ... Эти наружные галереи – готовые костры во время пожаров: улицы так узки, что с противоположных галерей можно пожимать друг другу руки». Поэтому дошедшие до нас курени относятся в основном ко второй половине XIX столетия» [4].

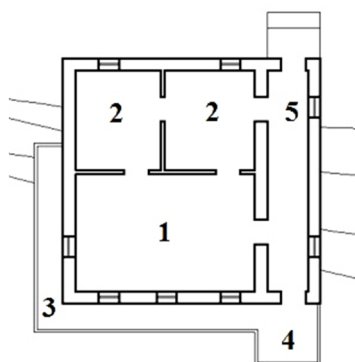
Исследование проводилось на материалах станиц Верхнего и Нижнего Дона – станицы Вешенская, Раздорская, Пухляковская, Старочеркасская, Аксай, Верхне – и Нижнегниловская, Цимлянская, Донская. Опыт анализа застройки этих станиц дает возможность оценить разнообразие подходов к пространственной организации усадьбы. При общности основных элементов казачьей усадьбы их взаимное расположение на участке зависит от конкретных условий (рельеф, близость реки, значение улицы в структуре станицы). Так, в хуторе Донском усадьбы «парадной частью ориентированы на Дон, вдоль которого проходит единственная улица хутора, одновременно являющаяся набережной с многочисленными лодочными причалами. Вдоль ограды дворов располагают рыболовецкие снасти и лодки. Каждое подворье продолжается кладкой – далеко выдающимся в пространство реки мостиком на металлических или деревянных опорах» [8]. В станице Раздорской, отличающейся сложным рельефом с большими перепадами высот в пределах одной усадьбы, со стороны улицы вход организован и на второй, и на первый этажи, а со стороны двора сразу на второй.

Ежегодные наводнения привели к созданию единообразного типа куреней. Как правило, все они строились на высоких сваях или каменном подклете, которые предохраняли внутренние комнаты от затопления водой. Или имеют высокий фундамент. Нижний этаж (омшаник) использовался в качестве подсобных помещений для хранения различного хозяйственного инвен-

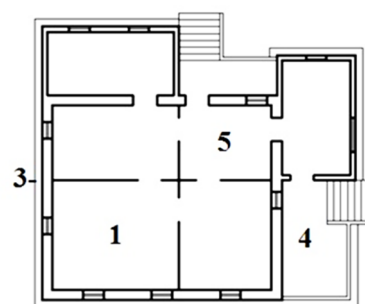
таря. Чтобы попасть в жилой верх, надо подняться по высокой лестнице на «галдарею» (закрытый со всех сторон балкон). По двум или трем внешним сторонам стен проходил узкий помост, балкончик-«балясник», шириной около 70 сантиметров, огражденный или не огражденный. Балкончик был очень удобен для закрывания



ставен, а также для отдыха. Самой парадной жилой комнатой в казачьем курене была горница – «зал» (рис. 1). В пространственной организации усадьбы и планировочном решении жилого дома (курени) отражены не только особенности быта, но и поведенческая символика, связанная с традициями приема гостей, жизненного уклада семьи.



а



б

Рис. 1. а – Станица Раздорская. Курень зажиточного казака. Конец XIX в.

б – Новочеркасск. Жилой дом казака И. И. Сулова Начало XX в.

1 – горница, «зал», 2 – спальня, 3 – балясник, 4 – галдарея, 5 – сени

Природно-климатические условия оказали значительное влияние на подбор строительных материалов. Дерево использовалось как основной конструктивный материал. «Строили дома из деревянных наборных пластин, в заборку и из деревянного бруса, для чего использовали местный лес: дуб, вяз, вербу, часто срубленные в собственной леваде. Наружные и внутренние стены обивались дранкой. В промежутках между ними набивалась глина, перемешанная с соломой. После высыхания стены курени смазывались глиной с песком повторно, потом покрывались раствором мела. Верхний слой белой глины предохранял от распада нижний слой красной глины. Иногда делали срубы со стенами, гладко оструганными изнутри и тщательно подогнанными друг к другу. Такие срубы обмазывали глиной только с внешней стороны» [9]. При этом подклет (первый этаж) делался каменным или кирпичным и оштукатуривался.

Архитектура Новочеркасска представляет несколько вариантов переноса образа курени в структуру городской застройки, а также пространственно-планировочные заимствования, связанные с сохранением традиционного (патриархального) уклада в условиях городской жизни.

Наиболее часто встречающиеся подходы:

- Повторение планировки традиционного казачьего курени с выявлением репрезентативной («зал») и личной (спальня, кухня) функциональных зон.
- Развитая система летних помещений (открытая галерея, крытое крыльцо, веранда, закрытый балкон, вариации на тему галдареи).
- Разделение дома на деревянные «верхи» (жилые помещения) и каменные «низы» (высокий, сильно выступающий цоколь; нижний этаж, лишенный декора с небольшими окнами или нишами, имитирующими окна).

- Имитация балясника над сильно выступающим каменным цокольным этажом.
- Строительство летней кухни «стряпки» и флигеля.
- Колористическое решение жилых домов, с преобладанием синего, охристого и белого цветов.

Природно-климатические условия Новочеркаска значительно отличаются от условий большинства казачьих станиц – город расположен на возвышенности и не подвергался затоплениям никогда. Однако на новое место жительства казаками-переселенцами переносится и объемно-планировочное решение куреней, и традиционный образ казачьей усадьбы. При этом некоторые планировочные элементы и архитектурные приемы теряют свою практическую значимость, обусловленность внешними факторами и модернизируются. В качестве примера можно назвать дом казака И.И. Сулова (ул. Комитетская, 53), дом войскового старшины В.А. Ратникова (улица Красный (Крещенский) спуск, 40), дом священника П.Н. Пашутина и наследников (улица Красный (Крещенский) спуск, 18) [10].

Особняки в стиле модерн. Другим полюсом жилого строительства Новочеркаска 1900-1910-х годов стали особняки в стиле модерн, владельцами которых были в первую очередь представители дворянства и войсковой администрации, которые нередко были связаны с петербургским обществом и стремились придерживаться соответствующего образа жизни. «Глубоким творческим исканием сопутствовало поверхностное тиражирование новоизобретенных форм» [11]. Знакомство со столичной модой, в том числе архитектурной, стимулировало заказчиков в начале XX века к выбору нового стиля, а знакомство с его лучшими образцами способствовало распространению не только декоративных форм, но и более глубинных характеристик.

Тип особняка изначально связан со стилистикой модерна функционально и образно. «Особняки модерна характеризуют определенные качества: свободная постановка здания на участке, визуальное взаимодействие с окружающим пространством; цельность, объемность композиции, пластическая выразительность масс, живописно-асимметричная группировка объемов; отсутствие иерархии фасадов (всефасадность), множественность ракурсов восприятия; свободный план, обусловленность функцией планировочного решения; органичная связь внешнего и внутреннего пространств; обусловленность формы внешнего объ-

ема и архитектурных элементов оформления фасада параметрами внутреннего пространства; стилизация форм (эстетическая трансформация природы, единообразие трактовки разнородных форм); характерный для стиля модерн подход к декору («структурный рационализм»)» [12].

Важнейшей характеристикой архитектуры особняков модерна является выявление во внешнем объеме функционально-пространственной организации помещений, что наиболее полно отражено в зданиях со свободной планировкой, соответствующих пространственной концепции «изнутри-наружу». Лучшим примером является особняк архитектора Григория Михайловича Сальникова, который до 1910 года занимал должность инженера в областном правлении войска Донского, в Новочеркасске (архит. Г.М. Сальников, 1908–1909 гг.) [13]. Благодаря свободному расположению на участке, здание представляет собой целостный, динамичный, составленный из отдельных пластических элементов объем с неразрывным перетеканием фасадных композиций (рис. 2). Каждый фасад по отдельности имеет свое решение, обладая самостоятельной художественной ценностью. Особую выразительность и пластику зданию придают возвышающиеся над уровнем первого этажа элементы: круглая в плане угловая башня, завершенная шатром, и мезонины восточного и южного фасадов. Декоративное убранство особняка обобщает тенденции раннего, романтического и рационального модерна. Это и стилизованные формы средневековой архитектуры (круглая в плане башня с шатром, пластическое решение балкона над входом), геометризованный орнамент, плоские лопатки, форма оконных проемов со скругленными углами, пластичные наличники. Криволинейное завершение мезонинов оформлено в виде сложных карнизов, по форме напоминающих волюты. При свободной планировке здания, не предусматривающей сохранения целостности структуры квартала, красная линия застройки поддерживается оградой сада, активно выявленной в общей композиции уличного фасада.

В 1900 годы «Россия еще не исчерпала увлечения многостильем, а потому творчество большинства русских архитекторов той поры осталось по существу стилизаторским... Новый стиль модерн, увы, как и предыдущие стили, пришел извне, а потому, прежде всего, был воспринят выразительный внешний образ его новостроек и оригинальный декор – то есть русские зодчие усвоили стиль в привычных координатах исторического многостилья» [14].

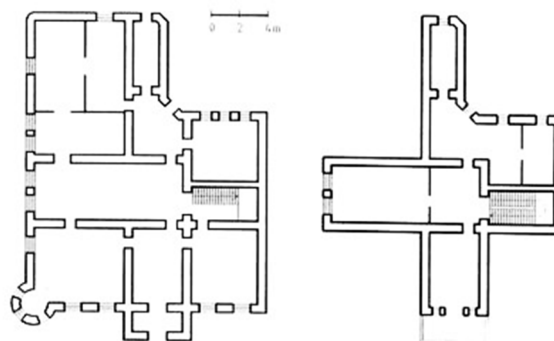


Рис. 2. Особняк Г.М. Сальникова. Архит. Г. М. Сальников, 1908–1909 гг.

Характерным для начала XX века является объемно-планировочное решение особняков, полностью соответствующее параметрам земельного участка, а также поддерживающее красную линию квартальной застройки. В этом случае план здания тяготеет к правильной прямоугольной форме, акцент декоративного убранства переносится на фасад, обращенный на улицу, а пространственные характеристики помещений выражаются во внешнем объеме благодаря ризалитам, раскреповкам, разнообразным по форме и размерам оконным и дверным проемам. При этом игнорируется принцип всефасадности, свободная планировка уступает место более регулярному, традиционному решению внутренних пространств. Однако сохраняются свойственные модерну декоративные формы, асимметрия, стилизация. Так построен, например, особняк семьи урядника Ф.И. Шамарина в Новочеркасске (ул. Мариинская (Дубовского), 31, 1900 гг.) [10].

Наряду с особняками, которые демонстрируют все черты модерна, в архитектуре Новочеркасска зачастую встречаются примеры обращения только к декоративным и композиционным приемам решения фасадов, как, например, в доме атамана (улица Московская, 49, 1907 г.) [2] и в особняке «Дом с совой» (улица Дубовского, 8, 1910 г.) [5]. Новаторство архитектуры модерна нашло свое отражение в динамичных композициях фасадов, отличающихся свободным асимметричным построением. Важную роль при этом играет не только художественная логика, но и свойственный модерну принцип выявления в деталях и композиции внешнего объема здания функционального назначения и пространственных характеристик помещений. В этих особняках использован прием выявления входного узла и лестничного пространства во внешнем объеме. Доминирующим элементом асимметричного

главного фасада дома атамана, стал сильно выступающий ризалит главного входа, который возвышается над венчающим карнизом, выделяется цветом и активным рустом на фоне облицованной коричневой глазурованной плиткой фасадной стены. Нарядный и торжественный вид входу придает усложненной подковообразной формы люнет, декорированный лепным орнаментом, стилизующим растительные формы. Неотъемлемой частью архитектурно-художественного образа «Дома с совой» стало объемное скульптурное изображение совы, расположенное в нише портала входа в здание. Эта скульптура, а также другие приемы (сочетание различной фактуры природного камня и глазурованной плитки цвета охры, визуальное выявление конструктивного каркаса, стилизованный островерхий портал, имитация квадров кладки) безусловно сближают здание с лучшими образцами «северного модерна», распространенного в Петербурге.

Выводы. Анализ ряда особняков и жилых домов Новочеркасска 1900–1910 годов дает возможность сделать следующие выводы.

1. История основания и начальный этап заселения новой войсковой столицы определил характер градостроительной структуры, одной из особенностей которой стало четкое выделение городского центра и районов – станиц, куда переселялись казаки, сохранив привычный жизненный уклад и сложившиеся традиции домостроения.

2. К началу XX века в Новочеркасске сложилось два типа жилья – дом, развивающий традицию казачьего куреня, в «патриархальных» районах города и особняк в стиле модерн, соответствующий образу войсковой столицы.

3. Основные планировочные элементы традиционного казачьего куреня трансформируются в условиях городской застройки, сохраняя при

этом узнаваемость форм, функционально-планировочные характеристики, отражающие бытовые привычки и поведенческую символику, а также строительные приемы.

4. В особняках центрального района Новочеркаска проявляются основные черты столичного модерна, в том числе особого варианта романтического направления стиля – «северного модерна».

БИБЛИОГРАФИЧЕСКИЙ СПИСОК

1. Есаулов Г.В. Проблемы среды жизнедеятельности в научных исследованиях. // Наука, образование и экспериментальное проектирование. Москва. 2018. С. 51–58.
2. Есаулов Г.В. Классика в механизмах рождения архитектуры // Промышленное и гражданское строительство. 2015. № 12. С. 39–44.
3. Кириллов А. Город Новочеркасск. Отдельный оттиск из «Донских Епархиальных Ведомостей». Новочеркасск: Частная Донская типография, 1905. 60 с.
4. Кулишов В. И. В Низовьях Дона. Москва: Искусство, 1987. 175 с.
5. Новочеркасск. Отдельный оттиск из «Донских Епархиальных Ведомостей» - Новочеркасск: Донская типография. 1890. 58 с.
6. Новочеркасск по переписи 15 декабря 1872 г. Труды Областного войска Донского статистического комитета. Вып.2. Новочеркасск, 1874. 239 с.
7. Греков А.М. Среди Донских обывателей. Ростов на Дону: типография И.А. Тер-Абрамиана, 1894. 75 с.
8. Матишов Г.Г., Власкина Т.Ю., Венков А.В., Власкина Н.А. Социально-исторический портрет дельты Дона: казачий хутор Донской. Ростов-на-Дону: Изд-во ЮНЦ РАН, 2012. 8 с.
9. Попова М. Ф. Бытовая культура казачества Верхнего Дона конца XIX – начала XX века. // Тальцы. 2008. [Электронный ресурс]. Систем. требования: AdobeAcrobatReader. URL: <http://www.pribaikal.ru/talci-items.html> (дата обращения: 19.11.2020)
10. Новочеркасск. Справочная книжка с приложением. сост. Б.В. Краснов. Новочеркасск: Типография Карасева, 1896. 725 с.
11. Кириков Б.М. Архитектура петербургского модерна. Особняки и доходные дома. Санкт-Петербург: Коло, 2014. 573 с.
12. Иванова-Ильичева А.М., Баева О.В., Орехов Н.В. Особняки в архитектуре Ростова и Нахичевани-на-Дону 1890–1910 годов: композиционно-стилистические особенности // Исторические, философские, политические и юридические науки, культурология и искусствоведение. Вопросы теории и практики. Тамбов: Грамота, 2017. № 2(76). С. 109–111.
13. Памятная книжка области войска Донского на 1910 год – Новочеркасск: Областная войска Донского типография и типография П. В. Болдырева, 1910. 169 с.
14. Нащокина М. В. «Многостилье» русского модерна // Модерн в России накануне перемен: сборник научных статей XXIII Царскосельской конференции. - Санкт-Петербург: Серебряный век, 2017. С. 453–465.
15. Есаулов Г.В. Архитектура Юга России: от истории к современности. Очерки. Монография. Москва: «Архитектура-С», 2016. 568 с.

Информация об авторах

Иванова-Ильичева Анна Михайловна, кандидат архитектуры, доцент, заведующая кафедрой истории архитектуры, искусства и архитектурной реставрации. E-mail: AMI0202@yandex.ru. Южный федеральный университет, Академия архитектуры и искусств. Россия, 344082, г. Ростов-на-Дону, ул. Максима Горького, 75.

Орехов Николай Власович, доцент кафедры живописи, графики и скульптуры. E-mail: NIKOR42@yandex.ru. Южный федеральный университет, Академия архитектуры и искусств. Россия, 344082, г. Ростов-на-Дону, ул. Максима Горького, 75.

Поступила 22.11.2020 г.

© Иванова-Ильичева А.М., Орехов Н.В., 2020

**Ivanova-Ilyicheva A.M., Orekhov N.V.*

Southern Federal University, Academy of architecture and arts

**E-mail: AMI0202@yandex.ru*

MANSIONS AND RESIDENTIAL BUILDINGS OF NOVOCHERKASSK 1900–1910

Abstract. Mansions and individual residential houses of the early XX century form the basis of the historical center of Novocherkassk. The building of the city harmoniously combines features of traditional Cossack housing and adherence to the capital's architectural fashion, imitation of St. Petersburg. The history of the

formation of the city, the social structure of the population, economy and culture determined the features of its architecture. In preparing the article, the methods of field and historical archival research, comparative analysis of works and their details, the method of analogies are used. A comprehensive analysis of typical objects – the mansion of G.M. Salnikov, the Shamarin's mansion, the house of the ataman A.V. Samsonov, residential buildings of the military master V.A. Ratchenkov and the cossack I.A. Suslova. The space-planning, compositional, architectural and artistic features of Novochoerkassk mansions and residential buildings in the 1900–1910 s are identified. The authors present the patterns of location of two types of housing in the structure of the city. The tendencies of the Art Nouveau style in the mansions are revealed. A comparative analysis of the functional planning organization and artistic-figurative solution of the Cossack kuren and the city dwelling house is carried out. The study shows the influence of two trends on the residential architecture of Novochoerkassk in 1900–1910 – the capital's professional design practice and the local folk tradition.

Keywords: architecture of Novochoerkassk, residential buildings, mansions, Art Nouveau, cossack kuren.

REFERENCES

1. Esaulov G.V. Problems of the living environment in scientific research [Problemy sredi zhiznedeyatel'nosti v nauchnykh issledovaniyakh]. Science, education and experimental design. Moscow. 2018. Pp. 51–58. (rus)
2. Esaulov G.V. Classics in the mechanisms of the birth of architecture [Klassika v mekhanizmax rozhdeniya arkhitektury]. Industrial and civil construction. 2015. No. 12. Pp. 39–44 (rus)
3. Kirillov A. The city of Novochoerkassk. [Gorod Novochoerkassk] Separate reprint from "Donskoy Diocesan Vedomosti". Novochoerkassk: Private Donskaya Printing House, 1905. 60 p. (rus)
4. Kulishov V. I. In the Lower reaches of the Don [V Nizov'yakh Dona]. Moscow: Art, 1987. 175 p. (rus)
5. Novochoerkassk [Novochoerkassk]. Separate reprint from "Donskiye Eparchialnye Vedomosti" - Novochoerkassk: Donskaya Printing House. 1890. 58 p. (rus)
6. Novochoerkassk according to the census on December 15, 1872. Proceedings of the Regional Troops of the Don Statistical Committee. [Novochoerkassk po perepisi 15 dekabrya 1872 g. Trudy Oblastnogo voyska Donskogo statisticheskogo komiteta]. Issue 2. Novochoerkassk, 1874. 239 p. (rus)
7. Grekov A.M. Among the Don inhabitants [Sredi Donskikh obyvateley]. Rostov on Don: printing house of I.A. Ter-Abramiana, 1894. 75 p. (rus)
8. Matishov G.G., Vlaskina T.Yu., Venkov A.V., Vlaskina N.A. Socio-historical portrait of the Don delta: Cossack farm Donskoy [Sotsial'no-istoricheskii portret del'ty Dona: kazachiy khutor Donskoy]. Rostov-on-Don: Publishing house of the SSC RAS, 2012. 8 p. (rus)
9. Popova MF Household culture of the Upper Don Cossacks at the end of the XIX - beginning of the XX century [Bytovaya kul'tura kazachestva Verkhnego Dona kontsa XIX – nachala XX veka]. Taltzy. 2008. AdobeAcrobatReader. URL: <http://www.pribaikal.ru/talci-items.html> (date of treatment: 19.11.2020) (rus)
10. Novochoerkassk. Reference book with application [Novochoerkassk. Spravochnaya knizhka s prilozheniyem]. Novochoerkassk: Karasev's printing house, 1896. 725 p. (rus)
11. Kirikov B.M. The architecture of St. Petersburg Art Nouveau. Mansions and tenement houses [Arkhitektura peterburgskogo moderna. Osobnyaki i dokhodnyye doma]. St. Petersburg: Kolo, 2014. (rus)
12. Ivanova-Ilyicheva A.M., Baeva O.V., Orekhov N.V. Mansions in the architecture of Rostov and Nakhichevan-on-Don in 1890-1910: compositional and stylistic features [Osobnyaki v arkhitekture Rostova i Nakhichevani-na-Donu 1890-1910 godov: kompozitsionno-stilisticheskiye osobennosti]. Historical, philosophical, political and legal sciences, cultural studies and art history. Questions of theory and practice. Tambov: Diploma, 2017. No. 2 (76). Pp. 109–111. (rus)
13. Commemorative book of the region of the Don army for 1910 [Arkhitektura peterburgskogo moderna. Osobnyaki i dokhodnyye doma]. Novochoerkassk: Regional troops of the Don printing house and printing house of P. V. Boldyrev, 1910. 169 p. (rus)
14. Nashchokina M.V. «The Many Styles» of Russian Art Nouveau [«Mnogostil'ye» russkogo moderna]. Modern in Russia on the Eve of Changes: collection of scientific articles of the XXIII Tsarskoye Selo Conference. - St. Petersburg: Silver Age, 2017. Pp. 453–465 (rus)
15. Esaulov G.V. Architecture of the South of Russia: from history to the present. Essays. Monograph [Arkhitektura Yuga Rossii: ot istorii k sovremennosti. Ocherki. Monografiya]. Moscow: "Architecture-S", 2016. 568 p. (rus)

Information about the authors

Ivanova-Ilyicheva, Anna M. PhD, Assistant professor. E-mail: AMI0202@yandex.ru. Southern Federal University, Academy of architecture and arts. Russia, 344082, Rostov-on-Don, Maxim Gorky street, 75.

Orekhov, Nikolay V. Assistant professor. E-mail: NIKOR42@yandex.ru. Southern Federal University, Academy of architecture and arts. Russia, 344082, Rostov-on-Don, Maxim Gorky street, 75.

Received 22.11.2020

Для цитирования:

Иванова-Ильичева А.М., Орехов Н.В. Особняки и жилые дома Новочеркаска 1900–1910 годов // Вестник БГТУ им. В.Г. Шухова. 2020. № 12. С. 56–64. DOI: 10.34031/2071-7318-2020-5-12-56-64

For citation:

Ivanova-Ilyicheva A.M., Orekhov N.V. Mansions and residential buildings of Novocherkassk 1900–1910. Bulletin of BSTU named after V.G. Shukhov. 2020. No. 12. Pp. 56–64. DOI: 10.34031/2071-7318-2020-5-12-56-64