

Аксиометрия

Axiometry

УДК 37.013

DOI: 10.12737/2500-3305-2024-9-4-12-25

Яковлев С.В.

Канд. пед. наук, доцент, доцент кафедры теории и практики начального образования Московского педагогического государственного университета

Yakovlev S.V.

Candidate of Pedagogical Sciences, Associate Professor, Associate Professor of the Department of Theory and Practice of Primary Education, Moscow Pedagogical State University

Аннотация

В настоящей статье рассматривается разработка и применение нового метода аксиометрии в исследовании социальной зрелости личности. Представлен материал анкетирования, ключ к обработке результатов аксиометрического исследования, примеры обработки и интерпретации данных аксиометрического исследования. Предложены перспективы развития метода аксиометрического исследования.

Ключевые слова: аксиометрия, анкета, социальная зрелость личности, обработка результатов исследования.

Abstract

This article discusses the development and application of a new axiometry method in the study of the social maturity of an individual. Questionnaire material, the key to processing the results of an axiometric study, examples of processing and interpretation of axiometric study data are presented. Prospects for the development of the axiometric research method are proposed.

Keywords: axiometry, questionnaire, social maturity of the individual, processing of research results.

К критическим технологиям, согласно утвержденного в 2024 г. «Перечня важнейших наукоемких технологий», относится разработка современного инструментария «исследования и укрепления цивилизационных основ и традиционных духовно-нравственных ценностей российского общества» [1]. Решению данной задачи способствует разработанный нами и успешно себя зарекомендовавший на практике новый метод аксиометрического исследования социальной зрелости личности, подробно описанный в наших работах (2012). В связи с поставленными новыми задачами развития научных исследований в области гуманитарных наук и педагогики, определения важнейших направлений современной науки и ее практических приложений, наша разработка не потеряла сегодня своей актуальности.

Аксиометрия (от греч. *axia* – ценность и *metréō* – измеряю) трактуется нами как метод анализа состояния системы ценностей личности, основанный на нормировании распределений ее структурных компонентов по личностной значимости на различных этапах возрастного развития.

Система ценностей личности представлена своей структурой и содержанием. Структура системы ценностей личности представляет набор базовых ценностных оснований, на которых строятся отношения человека с окружающими людьми, предметной средой (природной и рукотворной) и с самим собой. С позиции этих ценностей человек оценивает наблюдаемые явления и события, участником которых иногда становится сам.

К этим базовым ценностям относятся: ценности гармонии и защищенности; свободы и самостоятельности; поступков; законов и правил; качеств личности; жизненная позиция; профессия; передача опыта.

Содержательное наполнение перечисленных ценностных оснований характеризует ценностные ориентации или направленность личности. Ценностные основания личности являются общими для всех людей, а их содержательная специфика определяет личностную индивидуальность.

В ходе проведенных экспериментальных исследований, осуществленных нами в разное время на кафедрах педагогики и психологии профессионального образования, дошкольной педагогики МПГУ, олигофренопедагогики и клинических основ специальной педагогики МГПУ, ГОУ д/с № 1284 ЗОУО ДО г. Москвы, экспериментальных площадках МПГУ: ГОУ СОШ №№ 15, 26, 1368, ЮЗАО г. Москвы, ГОУ Лицей № 1523 ЮАО г. Москвы и др.), было выявлено, что структурные компоненты системы ценностей (ценностные основания) личности формируются у воспитанника не сразу единомоментно, а последовательно на различных этапах возрастного развития. Их актуализация для развивающейся личности постепенно изменяется в процессе взросления. Это изменение актуализации обусловлено приращением жизненного и познавательного опыта личности, освоением новых, более сложных форм человеческой деятельности.

Обнаруженная нами закономерность возрастного развития персональной системы ценностей [3] позволяет представить аксиологические критерии нормирования социальной зрелости личности на различных этапах онтогенеза.

В настоящей работе социальная зрелость личности рассматривается нами как способность человека к критическому отражению действительности, находящаяся в соответствии с общественными ожиданиями его оценок явлений жизни и реальных событий, адекватных возрастной специфике его ценностных представлений. К примеру, иногда люди говорят друг другу: «Вы же не ребенок, Вы же взрослый человек!» или «Ты слишком мал, чтобы так рассуждать!» или «Он не по годам мудр». Дети сами, адекватно своему возрасту, могут оценивать свои поступки: «Я еще маленькая, чтобы без бабушки возвращаться домой из школы, но уже большая, чтобы бабушка одевала меня». Данное высказывание первоклассницы, как нельзя лучше, положительно характеризует социальную зрелость ребенка, вступившего в этап младшего школьного возраста, что демонстрирует сформированное ценностное представление о правильном поведении в обществе. Следовательно, социальная зрелость – понятие изменчивое во времени. Процесс взросления ребенка может быть неравномерным: он может опережать, а может и отставать от аксиологических норм социального развития личности на различных этапах онтогенеза.

Наши наблюдения, проведенные в различных образовательных учреждениях, показали, что анализ ситуации человеком происходит в контексте ценностных приоритетов, доминирующих в оценочной деятельности субъекта конкретного возраста, определяющих наиболее эффективное развитие системы ценностей его личности на данном возрастном этапе. Например, как показали беседы с детьми старшей группы ГОУ д/с № 1284 ЗОУО ДО г. Москвы, дошкольники выражают свое отношение к персонажам детских сказок на основании оценок их поступков, описываемых в известных сказочных сюжетах: «Дядя Степа хороший, потому что он может нас защитить»; «Шапокляк плохая, потому что она обманывает»; «Доктор Айболит добрый, потому что он всех лечит»; «Буратино мне не нравится. Он своего папу не слушается». На уроках литературы, которые мы посещали в ГОУ СОШ №№ 15, 1368 ЮЗАО г. Москвы, в ходе анализа литературного произведения учащиеся-подростки дают характеристику героям А.С.Пушкина, М.Ю.Лермонтова по проявлению их качеств (честности, порядочности, лицемерия, ханжества и пр.). Старшеклассники, вступившие в возраст ранней юности, дают характеристику личностей А.Болконского и П.Безухова или образов Петра I и А.Меньшикова в ходе изучения романов Л.Н.Толстого «Война и мир» и А.Н.Толстого «Петр I» по оценке их личностной,

гражданской, нравственной позиции, что соответствует специфичному для юности аксиологическому контексту их оценочной деятельности.

Практические наблюдения и результаты многолетних экспериментальных исследований позволили нам сделать вывод о том, что на различных этапах возрастного развития базовые ценностные приоритеты выстраиваются по рангам личностной значимости. Распределение ранговых показателей ценностных приоритетов по возрастам (аксиологическое нормирование социального развития личности на различных возрастных этапах) представлено в табл. 1.

Таблица 1

Матрица распределений рангов показателей ценностных приоритетов по возрастам, выражающих аксиологические нормы социального развития личности на различных этапах онтогенеза

Ценностные основания личности Возраст	Гармония и защита	Свобода и самостоятельность	Поступки	Законы и правила	Качества личности	Жизненная позиция	Профессия	Передача опыта
Младенческий	8	7	6	5	4	3	2	1
Ранний	7	8	6	5	4	3	2	1
Младший дошкольный	6	8	7	5	4	3	2	1
Средний дошкольный	5	7	8	6	4	3	2	1
Старший дошкольный	4	6	8	7	5	3	2	1
Младший школьный (1-2 классы)	3	5	7	8	6	4	2	1
Младший школьный (3-5 классы)	2	4	6	8	7	5	3	1
Младший подростковый	1	3	5	7	8	6	4	2

Ценностные основания личности	Гармония и защищенность	Свобода и самостоятельность	Поступки	Законы и правила	Качества личности	Жизненная позиция	Профессия	Передача опыта
Подростковый	1	2	4	6	8	7	5	3
Ранний юношеский	1	2	3	5	7	8	6	4
Юношеский	1	2	3	4	6	8	7	5
Зрелый (26 – 40 лет)	1	2	3	4	5	7	8	6
Зрелый (после 40 до 60 лет)	1	2	3	4	5	6	8	7
Пожилой (после 60 лет)	1	2	3	4	5	6	7	8

Здесь ранги определены в порядке возрастания ценностной значимости: от меньшего к большему. Минимальный ранг – 1, максимальный ранг – 8 – присваивается максимальному ценностному приоритету.

Данная таблица показывает ценностные нормы социального развития личности на различных возрастных этапах.

По аксиологической норме социальной зрелости личности можно:

- судить об опережении или отставании в социальном развитии личности;
- выявить противоречивый характер социального развития;
- узнать о ранее имевших место проблемных периодах социального развития по проявлению отставания субъективной значимости определенных ценностей от нормы;
- прогнозировать развитие межличностных отношений в группе учащихся.

Индивидуальные характеристики социального развития личности учащихся определяются по анкетам, специально разработанным как для учащихся младшего школьного (См.: табл. 2), так и подросткового, и юношеского (См.: табл. 3) возрастов. В инструкциях к заполнению анкетных бланков учитываются ведущая деятельность учащихся и возрастные особенности их мышления.

Анкета базовых ценностных приоритетов личности для учащихся младшего школьного возраста (2-5 классы)

ИНСТРУКЦИЯ: Перед Вами 28 пар сравниваемых утверждений. Отметьте (<u>подчеркните</u>), пожалуйста, на бланке, какое утверждение из каждой пары для Вас сегодня наиболее значимо. Требуется выбрать только одно утверждение в каждой паре.			
№ п/п	ДЛЯ МЕНЯ СЕГОДНЯ ВАЖНЕЕ ВСЕГО:		
1	а. Играть с товарищами	или	б. Самостоятельно играть
2	а. Быть под защитой мамы, родителей	или	б. Выполнять поручения родителей, учителя
3	а. На прогулке ходить за руку со старшими, родителями	или	б. Соблюдать правила дорожного движения
4	а. Обращаться за помощью к учителю, если есть учебные затруднения	или	б. Быть усердным в учении
5	а. Любоваться природой	или	б. Иметь свой взгляд на искусство
6	а. Обращаться к родителям с просьбой проверки правильности выполнения домашнего задания	или	б. Отвечать за качество результатов своей профессиональной деятельности
7	а. Жить в семье	или	б. Пояснять что-либо младшим
8	а. Самостоятельно принимать пищу	или	б. Делиться конфетами, угощениями с товарищами
9	а. Самостоятельно заправлять постель после сна	или	б. Постоянно следить за порядком в комнате
10	а. Самостоятельно готовить школьные уроки	или	б. Быть трудолюбивым
11	а. Самостоятельно собирать портфель в школу	или	б. Следовать своим научным убеждениям
12	а. Самостоятельно одеваться на прогулку	или	б. Трудиться на производстве
13	а. Самостоятельно ходить в магазин за продуктами	или	б. Делиться своими знаниями
14	а. Уступать место пожилым людям в транспорте	или	б. Соблюдать правила приличия
15	а. Помогать людям	или	б. Быть добрым
16	а. По справедливости признавать свои ошибки	или	б. Не кривить душой
17	а. Вести себя достойно	или	б. Трудиться на производстве
18	а. Защищать малышей	или	б. Оказывать шефскую помощь младшим
19	а. Слушаться старших	или	б. Быть послушным
20	а. Следовать распорядку дня	или	б. Беречь время
21	а. Подчиняться уставу школы	или	б. Выполнять поставленные задачи профессиональной деятельности
22	а. Пользоваться правилами письма и счета	или	б. Быть в роли учителя
23	а. Быть честным	или	б. Иметь устойчивую нравственную позицию
24	а. Быть решительным	или	б. Упорно овладевать профессией
25	а. Быть находчивым	или	б. Давать советы
26	а. Прощать чужие слабости	или	б. Соотносить свои личные воз-

			можности с требованиями интересующей профессии
27	а. Уважать старших	или	б. Поучать, консультировать
28	а. Серьезно задуматься о выборе своей будущей профессии	или	б. Объяснять, как надо что-либо делать

Таблица 3

Анкета базовых ценностных приоритетов личности для учащихся подросткового и юношеского возрастов (6-11 классы)

ИНСТРУКЦИЯ: Вам предлагается 28 пар сравниваемых критериев оценки. По каким из критериев в основном Вы оцениваете события? В каждой паре укажите (подчеркните), пожалуйста, какой из критериев в оценках событий, явлений жизни для Вас лично является более значимым. Нужно обязательно указать только один критерий в паре.			
№ п/п	ПАРЫ СРАВНИВАЕМЫХ УТВЕРЖДЕНИЙ		
1	а. Гармония с окружающим миром, защищенность	или	б. Свобода и самостоятельность
2	а. Гармония с окружающим миром, защищенность	или	б. Поступки как способы поведения человека в определенных жизненных ситуациях
3	а. Гармония с окружающим миром, защищенность	или	б. Законы и правила
4	а. Гармония с окружающим миром, защищенность	или	б. Качества личности
5	а. Гармония с окружающим миром, защищенность	или	б. Жизненная позиция
6	а. Гармония с окружающим миром, защищенность	или	б. Профессиональная деятельность и профессиональная компетентность специалиста
7	а. Гармония с окружающим миром, защищенность	или	б. Передача жизненного и профессионального опыта
8	а. Свобода и самостоятельность	или	б. Поступки как способы поведения человека в определенных жизненных ситуациях
9	а. Свобода и самостоятельность	или	б. Законы и правила
10	а. Свобода и самостоятельность	или	б. Качества личности
11	а. Свобода и самостоятельность	или	б. Жизненная позиция
12	а. Свобода и самостоятельность	или	б. Профессиональная деятельность и профессиональная компетентность специалиста
13	а. Свобода и самостоятельность	или	б. Передача жизненного и профессионального опыта
14	а. Поступки как способы поведения человека в определенных жизненных ситуациях	или	б. Законы и правила
15	а. Поступки как способы поведения человека в определенных жизненных ситуациях	или	б. Качества личности
16	а. Поступки как способы поведения	или	б. Жизненная позиция

	человека в определенных жизненных ситуациях		
17	а. Поступки как способы поведения человека в определенных жизненных ситуациях	или	б. Профессиональная деятельность и профессиональная компетентность специалиста
18	а. Поступки как способы поведения человека в определенных жизненных ситуациях	или	б. Передача жизненного и профессионального опыта
19	а. Законы и правила	или	б. Качества личности
20	а. Законы и правила	или	б. Жизненная позиция
21	а. Законы и правила	или	б. Профессиональная деятельность и профессиональная компетентность специалиста
22	а. Законы и правила	или	б. Передача жизненного и профессионального опыта
23	а. Качества личности	или	б. Жизненная позиция
24	а. Качества личности	или	б. Профессиональная деятельность и профессиональная компетентность специалиста
25	а. Качества личности	или	б. Передача жизненного и профессионального опыта
26	а. Жизненная позиция	или	б. Профессиональная деятельность и профессиональная компетентность специалиста
27	а. Жизненная позиция	или	б. Передача жизненного и профессионального опыта
28	а. Профессиональная деятельность и профессиональная компетентность специалиста	или	б. Передача жизненного и профессионального опыта

В ходе обработки персонального анкетного материала подсчитываются выявляемые в анкетировании частоты встречаемости ценностных категорий, которые распределяются по рангам (от меньшего ранга к большему), а также указывается возраст обследуемого лица (См.: табл. 4).

Таблица 4

Ключ к обработке анкетных данных

№ п/п	ГРУППЫ ЦЕННОСТЕЙ	КОЛИЧЕСТВО ВЫБОРОВ ИЗ:	РАНГ (в порядке возрастания)
I	Гармония с окружающим миром, защищенность	1-а; 2-а; 3-а; 4-а; 5-а; 6-а; 7-а	
II	Свобода и самостоятельность	1-б; 8-а; 9-а; 10-а; 11-а; 12-а; 13-а	
III	Поступки как способы поведения человека в определенных жизненных ситуациях	2-б; 8-б; 14-а; 15-а; 16-а; 17-а; 18-а	
IV	Законы и правила	3-б; 9-б; 14-б; 19-а; 20-а; 21-а; 22-а	
V	Качества личности	4-б; 10-б; 15-б; 19-б; 23-а; 24-а; 25-а	
VI	Жизненная позиция	5-б; 11-б; 16-б; 20-б; 23-б; 26-а; 27-а	

VII	Профессия	6-б; 12-б; 17-б; 21-б; 24-б; 26-б; 28-а	
VIII	Передача жизненного и профессионального опыта	7-б; 13-б; 18-б; 22-б; 25-б; 27-б; 28-б	
Фамилия, имя респондента:			
Возраст:			

Например, в результате анкетирования учащихся 9-х классов ГОУ СОШ № 15 ЮЗАО г. Москвы были выявлены следующие характеристики индивидуальных показателей ценностных приоритетов, выраженные в рангах. В табл. 5 эти показатели приведены в сравнении с аксиологической нормой социальной зрелости личности учащихся подростков 9-х классов (См.: табл. 1).

Таблица 5

Индивидуальные показатели ценностных приоритетов учащихся 9-а класса ГОУ СОШ № 15 ЮЗАО г. Москвы в сравнении с аксиологической нормой социальной зрелости личности учащихся подросткового возраста

Ценностные основания личности	Гармония и защищенность	Свобода и самостоятельность	Поступки	Законы и правила	Качества личности	Жизненная позиция	Профессия	Передача опыта
Аксиологическая норма социального развития учащихся подросткового возраста	1	2	4	6	8	7	5	3
Ученик № 1	1,5	1,5	5,5	3	7	8	5,5	4
Ученик № 2	6,5	2	8	1	6,5	3	4,5	4,5
Ученик № 3	1	3	5	2	4	6	7	8
Ученик № 4	1	6	7	3	5	4	2	8
Ученик № 5	1	6,5	5	3,5	6,5	8	2	3,5

Как известно, степень сходства или различия теоретических и эмпирических распределений определяется с помощью статистического критерия χ^2 . Его применение в аксиологической методике оправдано тем, что критерий χ^2 позволяет определить степень сходства или различия теоретических распределений рангов значимости показателей ценностных приоритетов по возрастам, выражающих аксиологические нормы социального развития личности на различных этапах онтогенеза, и эмпирических распределений индивидуальных показателей ценностных приоритетов, отобранных для обследования учащихся

ся 9-а класса ГОУ СОШ № 15 ЮЗАО г. Москвы, в сравнении с этими нормами при критическом значении $\chi_{кр}^2 = 14,067$ и уровне статистической ошибки 5% [2, С. 306].

Расчет статистического критерия χ^2 производился в соответствии со стандартной формулой:

$$\chi_{Эмп}^2 = \sum_{i=1}^{n=8} \frac{(a_{эмпи} - a_{теори})^2}{a_{теори}} \quad \text{См.: [Там же, С. 126].}$$

Здесь $n = 8$ – число объективно выделенных и развиваемых в процессе воспитания ценностных оснований личности, определяющих структуру системы ценностей личности и ее ценностные приоритеты;

$a_{эмпи}$ – ранг i -го ценностного приоритета личности, определяемый индивидуальным анкетированием субъекта оценки;

$a_{теори}$ – объективное значение теоретического ранга i -го ценностного приоритета в аксиологической норме социального развития личности на определенном этапе онтогенеза.

В результате сопоставления полученных анкетных данных конкретных учащихся (табл. 5) с выявленными нами опытным путем аксиологическими нормами социальной зрелости личности (См.: табл. 1) появилось возможным определить тенденции к опережению отдельной личностью норм социального развития или к отставанию от него, а также вскрыть неравномерность или отголоски дисгармоничного социального развития личности, проявляющиеся на конкретном возрастном этапе (См.: табл. 6).

Например, в настоящем исследовании было получено распределение значений критерия χ^2 , указывающих на идентичность социального развития конкретных учащихся 9-а класса ГОУ СОШ № 15 ЮЗАО г. Москвы аксиологической норме социальной зрелости личности при $\chi_{кр}^2 = 14,067$ и уровне статистической ошибки 5 % (См.: табл. 6). Для получения представленных в таблице данных эмпирические распределения индивидуальных показателей ценностных приоритетов учащихся 9-а класса ГОУ СОШ № 15 ЮЗАО г. Москвы сравнивались по статистическому методу χ^2 с объективными нормами распределения этих же показателей, соответствующих каждому из приведенных в таблице № 1 возрастных этапов развития личности. Иными словами, для каждого из обследуемых учащихся осуществлялся поиск такого возраста, аксиологической норме которого в максимальной степени соответствует выявленное у воспитанника с помощью анкетирования индивидуальное распределение ценностных приоритетов.

Таблица 6

Распределение значений критерия χ^2 , указывающим на идентичность социального развития конкретных учащихся 9-а класса ГОУ СОШ № 15 ЮЗАО г. Москвы аксиологической норме социальной зрелости личности при $\chi_{кр}^2 = 14,067$ и уровне статистической ошибки 5%

Возраст	Ученик № 1	Ученик № 2	Ученик № 3	Ученик № 4	Ученик № 5
Младенческий	36,153	24,657	74,877	17,821	22,923
Ранний	36,153	25,340	74,735	56,1936	22,187

Возраст	Ученик № 1	Ученик № 2	Ученик № 3	Ученик № 4	Ученик № 5
Младший дошкольный	35,486	24,822	74,163	55,050	21,615
Средний дошкольный	34,761	25,126	73,777	54,551	21,548
Старший дошкольный	32,263	25,197	73,146	53,994	20,200
Младший школьный (1-2 классы)	25,938	27,818	70,371	53,825	15,178
Младший школьный (3-5 классы)	17,738	31,752	61,236	54,896	13,180
Младший подростковый	6,690	42,495	25,821	26,788	8,906
Подростковый	3,089	41,784	14,693	24,294	13,724
Ранний юношеский	3,300	45,382	9,586	23,371	14,673
Юношеский	3,396	44,943	5,800	21,121	15,564
Зрелый (26 – 40 лет)	5,099	45,475	3,968	20,036	17,655
Зрелый (после 40 до 60 лет)	6,242	45,207	3,301	18,893	18,888
Пожилой (после 60 лет)	6,496	45,207	3,033	17,821	18,740

Так, для определения степени сходства эмпирического и теоретических распределений числовой ряд, обозначающий ранги соответствующих лично значимых ценностей (диагностированные индивидуальные показатели ценностных приоритетов выбранного для обследования девятиклассника № 1 ГОУ СОШ № 15 ЮЗАО г. Москвы: См.: табл. 5): {1,5; 1,5; 5,5; 3; 7; 8; 5,5; 4}, последовательно сопоставлялся со всеми аксиологическими нормами социального развития для различных возрастных групп: младенческого возраста {8; 7; 6; 5; 4; 3; 2; 1} (См.: табл. 1) с выведением расчетного индивидуального значения $\chi_1^2 = 36,153$ (См.: табл. 6); раннего возраста {7; 8; 6; 5; 4; 3; 2; 1} с расчетом для данного учащегося индивидуальным значения $\chi_2^2 = 36,153$; младшего дошкольного возраста {6; 8; 7; 5; 4; 3; 2; 1} с расчетным значением $\chi_3^2 = 35,486$ для учащегося № 1; и далее, аналогично, до пожилого возраста: {1; 2; 3; 4; 5; 6; 7; 8} с индивидуальным расчетным значением $\chi_8^2 = 6,496$. При этом индивидуальное расчетное значение $\chi_{\min}^2 = 3,089$ для учащегося № 1 соответствует его подростковому возрасту, которому отвечает аксиологическая норма социального развития личности, выражающаяся распределением рангов показателей ценностных приоритетов: {1; 2; 4; 6; 8; 7; 5; 3} (См.: табл. 1).

Распределение статистических критериев χ^2 по возрастам, полученное для каждого конкретного учащегося, мы условно называем *аксиограммой* личности (от греч. *axia* – ценность и *grámma* – черта, буква, написание), поскольку она отражает скрытую динамику, потенциальные возможности социального взросления человека и раскрывает аксиоло-

гический потенциал саморазвития личности – ценностную направленность «движущей силы» социального развития субъекта. Процесс построения и психолого-педагогической интерпретации аксиограммы личности в целях выявления ее социальной зрелости предлагаем называть *аксиометрическим исследованием личности*.

Алгоритм аксиометрического исследования личности и построения аксиограммы состоит в следующем:

1. Выявляется опытным путем в результате анкетирования распределение индивидуальных показателей ценностных приоритетов конкретного респондента (эмпирическое распределение).
2. Используется статистический метод определения критерия χ^2 , применяемого для сравнения эмпирического распределения и предполагаемого теоретического распределения.
3. Теоретическим распределением является строка матрицы распределений рангов показателей ценностных приоритетов личности, соответствующих определенному возрасту и выражающих аксиологическую норму социального развития личности на конкретном возрастном этапе.
4. Диагностированное эмпирическое распределение индивидуальных показателей ценностных приоритетов личности конкретного респондента последовательно построчно сравнивается (по методу определения критерия χ^2) с табличными значениями (См.: табл. 1) теоретических распределений рангов показателей ценностных приоритетов по возрастам: Младенческого; Раннего; Младшего дошкольного; Среднего дошкольного; Старшего дошкольного; Младшего школьного (1-2 классы); Младшего школьного (3-5 классы); Младшего подросткового; Подросткового; Раннего юношеского; Юношеского; Зрелого (26 – 40 лет); Зрелого (после 40 до 60 лет); Пожилого (после 60 лет).
5. Полученные значения критерия χ^2 сравниваются с критическим значением $\chi_{кр}^2 = 14,067$ при степени свободы $\nu = 7$ и уровне статистической ошибки 5%.
6. Строится график распределения критерия χ^2 , по которому определяется тенденция к сходству или различию индивидуальных показателей ценностных приоритетов конкретного респондента и аксиологических норм социального развития личности, выявленных для различных возрастов.

Дальнейший анализ полученной аксиограммы строится, исходя из следующих рекомендаций:

1. Свидетельством нормального социального развития личности является совпадение минимума распределения значений критерия χ^2 , указывающего на идентичность социального развития конкретной личности с аксиологической нормой социальной зрелости, установленной для фактического возраста обследуемого лица. При этом само эмпирическое значение критерия χ^2 должно быть меньше его критического значения (14,067) на допустимом уровне статистической ошибки 5%. Иначе, это может указывать на возможную неравномерность или дисгармонию социального развития личности. Требование минимума распределения χ^2 обусловлено особенностью построения критерия (полное сходство экспериментального и теоретического распределений подтверждается значением $\chi^2 = 0$) [2, С. 125].

2. Для опережения социального развития личности характерно смещение минимума распределения значений критерия χ^2 в сторону более старших возрастов по сравнению с фактическим возрастом обследуемого лица. При этом минимальное значение критерия χ^2 также должно быть ниже критического значения χ^2 , принимаемого на уровне статистической ошибки 5%.

3. Отставание социального развития личности от аксиологической нормы ее фактического возраста определяется по смещению минимального значения критерия χ^2 в сторону младших возрастов по сравнению с фактическим возрастом обследуемого лица. Отме-

тим, что и в этом случае минимальное значение критерия χ^2 должно быть ниже критического значения χ^2 , принимаемого на уровне статистической ошибки 5%.

4. Возможная неравномерность или дисгармоническое социальное развитие личности могут наблюдаться при превышении минимального значения критерия χ^2 его критического значения на уровне статистической ошибки 5% (т.е. если на протяжении всей аксиограммы $\chi_{Эм}^2 > \chi_{Кр}^2$).

Приведем примеры некоторых аксиограмм личностей подростков, полученных в ходе обследования учащихся 9-а класса ГОУ СОШ № 15 ЮЗАО г. Москвы и пояснения к ним.

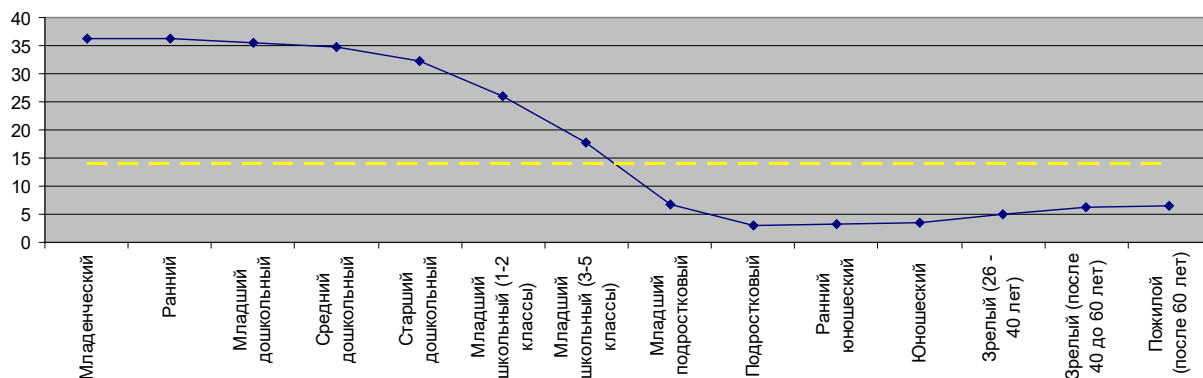


Рис. 1. Аксиограмма подростка № 1 – учащегося 9-а класса ГОУ СОШ № 15 ЮЗАО г. Москвы

Рис. 1 показывает полное соответствие обследованного нами учащегося 9-а класса ГОУ СОШ № 15 ЮЗАО г. Москвы (№ 1) его фактическому возрасту. Видим, что минимальное значение критерия χ^2 строго соответствует его подростковому возрасту и лежит ниже уровня $\chi_{Кр}^2 = 14,067$ (отмечен горизонтальной пунктирной линией). Аксиологический потенциал личности воспитанника восприимчив к усвоению ценностных норм более старших возрастных групп учащихся, что свидетельствует об устойчивой тенденции к активному, динамичному социальному развитию учащегося, соответствующему реальному возрасту ребенка.

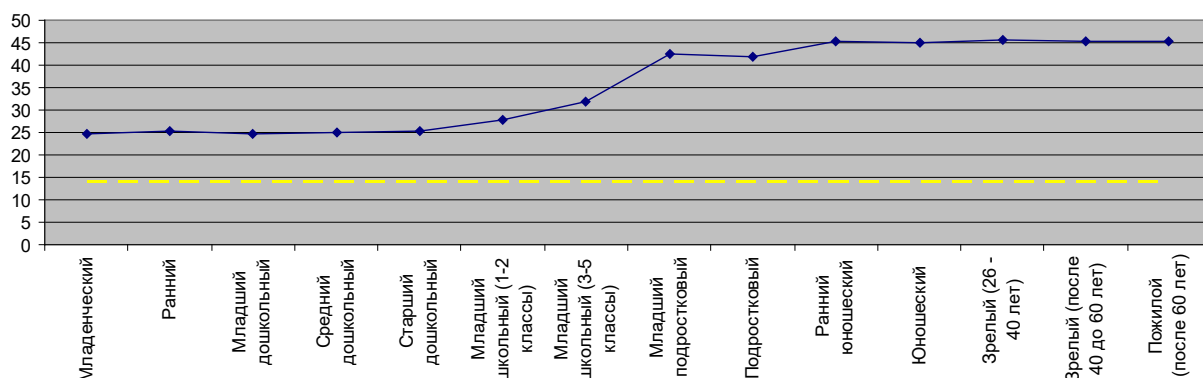


Рис. 2. Аксиограмма подростка № 2 – учащегося 9-а класса ГОУ СОШ № 15 ЮЗАО г. Москвы

На рис. 2 изображена тенденция к неравномерному, дисгармоничному социальному развитию личности учащегося № 2, о чем свидетельствует превышение минимального экспериментального значения критерия χ^2 над его критическим значением, обозначенным

на рисунке пунктирной линией. При этом отмечается преобладание у подростка подходов к оценке наблюдаемых явлений и событий жизни с позиции опыта социального развития детей дошкольного возраста, что говорит об инфантильности учащегося.

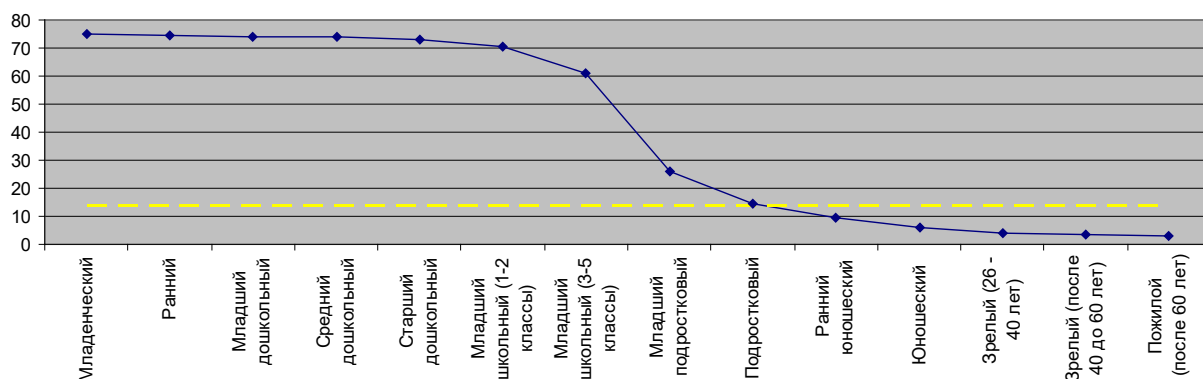


Рис. 3. Аксиограмма подростка № 3 – учащегося 9-а класса ГОУ СОШ № 15 ЮЗАО г. Москвы

На рис. 1 и 3 изображенные тенденции социального развития учащихся №№ 1 и 3 очень похожи. Отличие составляет лишь то, что у девятиклассника № 3 пересечение горизонтальной линии критического значения критерия χ^2 и его эмпирического значения отмечается на этапе подросткового возраста, а минимальное значение эмпирического критерия χ^2 обнаруживает себя на гораздо более поздних возрастных этапах. Данный факт свидетельствует об устойчивой тенденции к активному взрослению и уверенному опережению социального развития личности по сравнению с реальным возрастом воспитанника.

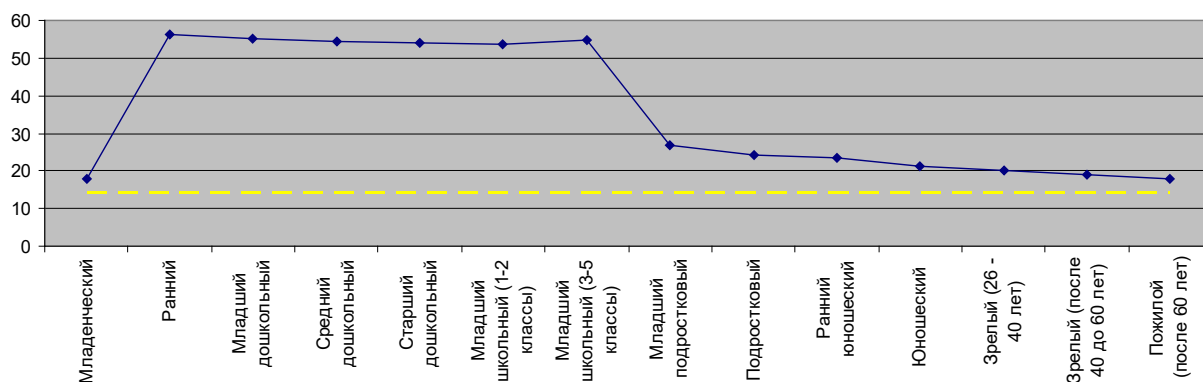


Рис. 4. Аксиограмма подростка № 4 – учащегося 9-а класса ГОУ СОШ № 15 ЮЗАО г. Москвы

Рис. 2 и 4 очень похожи конфигурацией распределений значений критерия χ^2 . Отличие состоит в их зеркальном подобию. Если у учащегося № 2 в мировоззрении и отношении к жизни преобладает «детскость», то учащийся № 4, напротив, стремится показать себя с позиции взрослого человека, но при этом обоим учащимся свойственны мечтательность, некоторая оторванность от реальности, безответственность. У обоих учащихся минимальные значения критерия χ^2 не достигают до требуемого критического значения. При этом аксиограмма ученика № 4 показывает явную дисгармоничность его развития, выраженную в остаточных недоразвитых ценностных представлениях об окружающей действительности, что мешает ему при демонстрации своей «взрослости» проявлять критичность, взвешенность и точность в оценках реальных событий.

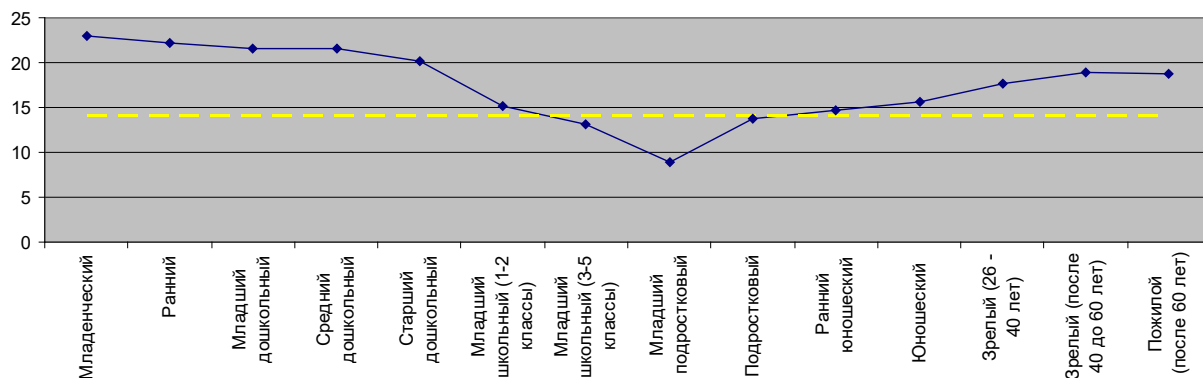


Рис. 5. Аксиограмма подростка № 5 – учащегося 9-а класса ГОУ СОШ № 15 ЮЗАО г. Москвы

На рис. 5 изображен учащийся, отстающий в своем социальном развитии от аксиологической нормы своего реального возраста, имеющий сниженный потенциал личностного саморазвития. Это объясняется отсутствием актуальности для ребенка ценностных показателей для норм более старших возрастных этапов. Развитие личности находится в своеобразном «застое». Нормы социального развития, актуальные для фактического возраста ребенка, находятся на критическом значении критерия χ^2 . Возможно, что для этого ребенка характерно движение в своем развитии «по течению» или «по пути наименьшего сопротивления». Социальная активность ребенка может зависеть в большей степени от активности взрослых.

Предложенный нами метод аксиометрического исследования в рамках педагогической аксиологии требует своего дальнейшего развития. Он применим как в условиях школьной практики, так и в исследовании социальных систем, межличностных отношений. Предложенный в настоящей статье метод позволяет вскрыть причинность поведения личности, мотивацию человеческой деятельности, осуществлять педагогическое руководство индивидуальной траекторией развития личности и контроль за ее социальной динамикой. Также следует заметить, что аксиометрическое исследование построено на принципах социокультурной идентичности. Оно позволяет определить социальную зрелость личности на определенном возрастном этапе, а также позволяет объяснить причинность межличностных выборов в группе (что не объясняет социометрия).

Литература

- 1 Перечень важнейших наукоемких технологий. Утвержден Указом Президента Российской Федерации от 18 июня 2024 г. № 529.
- 2 Ермолаев О.Ю. Математическая статистика для психологов: Учебник. – М.: МПСИ, Флинта, 2002. – 336 с.
- 3 Яковлев С.В. Динамическая структура персональной системы ценностей // Вопросы гуманитарных наук № 4 (19). – 2005. – С. 218-227.