

## ЭКОНОМИЧЕСКАЯ ТЕОРИЯ

# Доходы населения регионов современной России как функция структуры доходов

## Incomes of the Population of the Regions of Modern Russia as a Function of the Income Structure

DOI: 10.12737/2587-9111-2025-13-5-4-8

Получено: 27 июля 2025 г. / Одобрено: 5 сентября 2025 г. / Опубликовано: 25 октября 2025 г.

**Басовская Е.Н.**

Канд. экон. наук, доцент, ФГБОУ ВО «Тульский государственный педагогический университет им. Л.Н. Толстого»,  
Россия, 300026, г. Тула, проспект Ленина, д. 125,  
e-mail: basovskaya.elena@mail.ru

**Basovskaya E.N.**

Candidate of Economic Sciences, Associate Professor,  
Tula State Lev Tolstoy Pedagogical University,  
125, Lenina Pr., Tula, 300026, Russia,  
e-mail: basovskaya.elena@mail.ru

**Аннотация**

В работе предпринимается попытка выявить взаимосвязь структуры и величины доходов населения на основе корреляционного анализа и построения регрессионных моделей с использованием региональной статистики. Результаты исследований позволили охарактеризовать состояние экономики регионов в контексте теории экономического развития. В регионах с высоким уровнем душевого дохода производственную основу экономики составляют современные технологические уклады, в которых эффективно используется человеческий капитал, что обеспечивает высокий уровень оплаты труда и повышение уровня доходов населения. Предпринимательская деятельность в стране в настоящее время малоэффективна и не обеспечивает высокого уровня доходов населения. Производственно-экономическую основу хозяйства составляют устаревшие промышленные технологические уклады, в которых важнейшую роль играет традиционный капитал. Социальные выплаты в настоящее время невелики и не могут обеспечить высокий уровень доходов. В регионах с низким уровнем доходов необходимо реализовать программы по созданию современных производств и насыщения регионов человеческим капиталом высококвалифицированных специалистов.

**Ключевые слова:** доход, предпринимательство, собственность, оплата труда, корреляция, регрессионные модели.

**Abstract**

The paper attempts to identify the relationship between the structure and value of population income based on correlation analysis and construction of regression models using regional statistics. The results of the research made it possible to characterize the state of economic development of the regions in the political and economic aspect. In regions with a high per capita income, the production basis of the economy is modern technological structures in which human capital is effectively used, which ensures a high level of wages, ensuring an increase in the level of income of the population. Entrepreneurial activity in the country is currently ineffective and does not provide a high level of income for the population. Income from property plays a major role in regions with low incomes. The production and economic basis of the economy is outdated industrial technological structures in which traditional capital plays a key role. Social payments are currently not large and cannot provide a high level of income. In regions with low incomes, it is necessary to implement programs to create modern industries and saturate regions with human capital of highly qualified specialists.

**Keywords:** income, entrepreneurship, property, wages, correlation, regression models.

**Введение**

Структура доходов населения современной России постоянно привлекает внимание исследователей. Анализируются факторы формирования структуры доходов, влияние структуры доходов на социально-экономическое развитие [1–5]. Однако взаимосвязь структуры и уровня доходов населения пока не находит достаточного отражения в исследованиях экономистов.

Структура доходов отражает, прежде всего, взаимоотношения труда и капитала, относящиеся к одной из фундаментальных проблем политэкономии [6–8]. При этом необходимо учитывать важную роль человеческого капитала высококвалифицированных работников, который начинает конкурировать с традиционным капиталом [4; 5]. Роль человеческого капитала стала расти при переходе к постиндустриальному развитию ещё в первой половине XX в. [9; 10]. Тенденция сокращения капиталоемкости стала одним из признаков перехода к постиндустриальной экономике, в которой роль капитала в обеспечении роста производства стала снижаться. Современное экономическое развитие сопровождается

долгосрочными, полувековыми циклами Кондратьева [11–13]. Циклы Кондратьева отмечают чередование технологических укладов [13–16]. При этом политико-экономические тенденции развития противоречивы. Если в XX в. до начала 1990-х в наиболее развитых странах наблюдался рост доли оплаты труда в ВВП, то в настоящее время в ряде развитых стран, например, в США, наблюдается сокращение доли труда в ВВП.

До начала XXI в. в экономике России преобладал четвертый, индустриальный технологический уклад, в настоящее время в экономике страны распространены индустриальный и постиндустриальный – пятый и шестой – технологические уклады [10]. Уровень экономического развития, уровень доходов населения зависит и от институтов – обычаев, традиций, законов и правил [17]. Нормы регулирования – федеральные законы и подзаконные акты в современной России – сформировали институциональную среду, в которой в числе действующих механизмов получения доходов действуют особые

механизмы присвоения дохода группами с наиболее высоким уровнем дохода [18]. Это явление противоречит принципам постиндустриального развития и влечёт за собой сокращение доли труда в ВВП страны [6–8; 19].

В работе предпринимается попытка выявить взаимосвязь структуры и уровня доходов населения в современной России.

Материалы и методы

В работе использованы данные Росстата о структуре и величине денежных доходов по регионам России<sup>1</sup>. Были оценены корреляционные связи долей доходов населения по их источникам с величинами доходов населения по регионам. При наличии значимых корреляционных связей были построены регрессионные модели, оценивающие возможное влияние долей доходов по источникам на душевой доход в регионе. Исследовались данные Росстата по всей совокупности регионов, а также регионов, в которых доход оказывается выше и ниже среднего по стране.

Результаты

Корреляционный анализ, результаты которого приведены в табл. 1, позволил установить, что с величиной душевого дохода наиболее тесно связаны доли оплата труда и социальных выплат. При этом было установлено, что доля оплаты труда положительно влияет на величину душевого дохода, а доля социальных выплат отрицательно влияет на величину душевого дохода. Доля доходов от собственности положительно влияет на величину душевого дохода, доля доходов от предпринимательской деятельности отрицательно влияет на величину душевого дохода.

Таблица 1  
Связь структуры доходов и общей величины душевых доходов населения в регионах

Структура денежных доходов населения, %	Кoeffициент корреляции
Доходы от предпринимательской деятельности	– 0,37
Оплата труда	0,56
Социальные выплаты	– 0,68
Доходы от собственности	0,34

Далее были построены регрессионные модели влияния долей оплаты труда и социальных выплат на душевые доходы. Характеристики моделей представлены в табл. 2 и 3. Модели иллюстрируются графиками на рис. 1 и 2.

<sup>1</sup> Регионы России. Социально-экономические показатели. 2024: Стат. сб. / Росстат. М., 2024. 1081 с.

Таблица 2  
Характеристики модели влияния доли оплаты труда на доходы населения в регионах

Характеристика	Величина	Стандартная ошибка	t-статистика	P-значение
Константа	–15 034,96	10 516,66	1,87	0,10
Регрессор	1068,03	176,82	6,04	0,00
Наблюдений	82			
Нормированный R-квадрат	0,30			
Значимость F модели	0,00			

Характеристики моделей показывают, что уровень детерминации – объяснения явления – составляет 30% и 45% соответственно.

Как известно, различия в уровне экономического развития и уровне доходов населения регионов чрезвычайно велики и составляют до 6,5 раз. В связи с этим все регионы были разделены на 2 группы. Это группа с высоким доходом, выше среднего уровня, и группа с низким, ниже среднего уровня, душевым доходом.

Высоким уровнем душевого дохода, превышающим средний уровень душевого дохода в России, характеризовались в 2023 г. 20 регионов:

- Московская область;
- г. Москва;
- Республика Карелия;
- Республика Коми;
- Архангельская область;
- Мурманская область;
- Краснодарский край
- Нижегородская область;
- Свердловская область;
- Тюменская область;
- Красноярский край;
- Новосибирская область;
- Республика Саха (Якутия);
- Камчатский край;
- Приморский край;
- Хабаровский край;
- Амурская область;
- Магаданская область;
- Сахалинская область;
- Чукотский автономный округ.

Корреляционный анализ, результаты которого приведены в табл. 4, позволил установить, что в регионах с высоким уровнем дохода наиболее тесно связаны доли оплаты труда и социальных выплат. При этом было установлено, что доля оплаты труда положительно влияет на величину душевого дохода, а доля социальных выплат отрицательно влияет на величину душевого дохода.

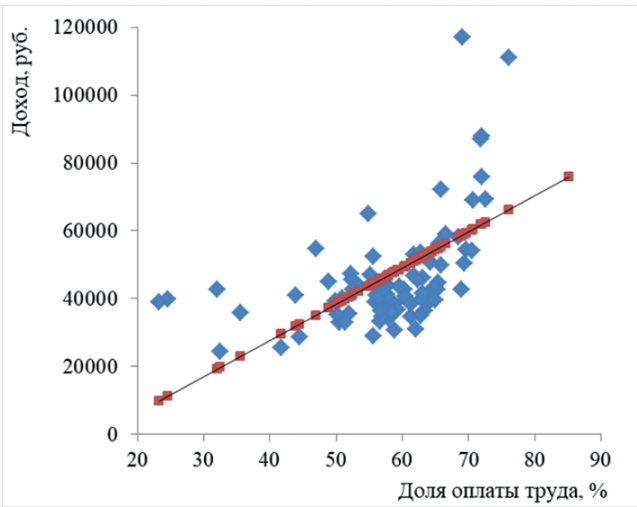


Рис. 1. Влияние доли оплаты труда на на душевые доходы в регионах

Таблица 3

Характеристики модели влияния доли социальных выплат на душевые доходы в регионе

Характеристика	Величина	Стандартная ошибка	t-статистика	P-значение
Константа	110 364,75	7829,78	14,10	0,00
Регрессор	−2792,81	339,83	8,22	0,00
Наблюдений	82			
Нормированный R-квадрат	0,45			
Значимость F модели	0,00			

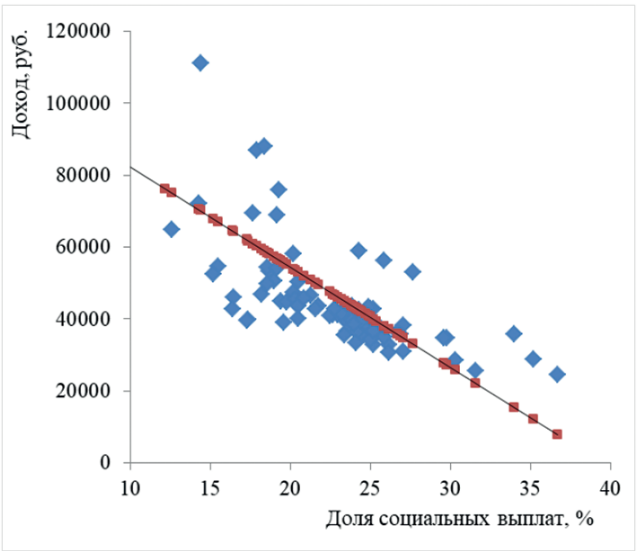


Рис. 2. Влияния доли социальных выплат на душевые доходы в регионах

Доля доходов от собственности положительно, но в значительно меньшей степени, влияет на величину душевого дохода, а доля доходов от предпри-

нимательской деятельности в большей степени отрицательно влияет на величину душевого дохода.

Таблица 4

Связь структуры доходов и общей величины душевых доходов населения в регионах с высоким уровнем душевого дохода

Структура денежных доходов населения, %	Кoeffициент корреляции
Доходы от предпринимательской деятельности	− 0,56
Оплата труда	0,65
Социальные выплаты	− 0,63
Доходы от собственности	0,23

Далее была построена регрессионная модель влияния доли оплата труда на душевые доходы. Характеристики модели представлены в табл. 5. Модель иллюстрируется графиком на рис. 3. Характеристики модели показывают, что уровень детерминации — объяснения явления — составляет 38%.

Таблица 5

Характеристики модели влияния доли оплаты труда на душевые доходы в регионах с высоким уровнем дохода

Характеристика	Величина	Стандартная ошибка	t-статистика	P-значение
Константа	−86 038,05	44 213,29	1,95	0,07
Регрессор	2326,14	648,14	3,59	0,00
Наблюдений	82			
Нормированный R-квадрат	0,38			
Значимость F модели	0,00			

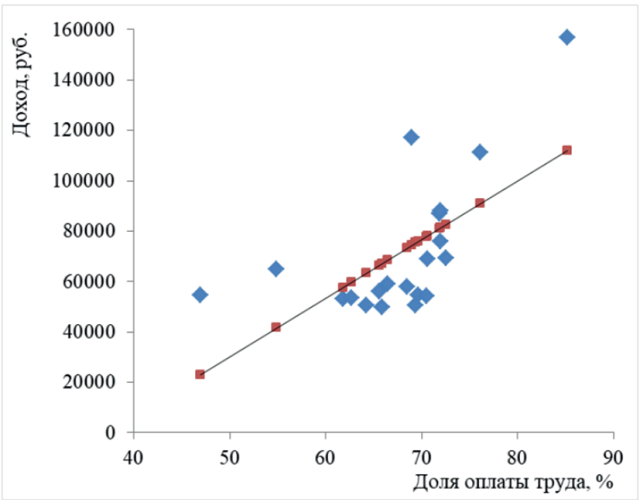


Рис. 3. Влияние доли оплаты труда на душевые доходы в регионах с высоким уровнем дохода

Низким уровнем душевого дохода, т.е. ниже среднего уровня душевого дохода в России, характеризовались в 2023 г. 62 региона.

Таблица 6

Связь структуры доходов и общей величины душевых доходов населения в регионах с низким уровнем душевого дохода

Структура денежных доходов населения, %	Коэффициент корреляции
Доходы от предпринимательской деятельности	–0,12
Оплата труда	0,29
Социальные выплаты	– 0,77
Доходы от собственности	0,64

Корреляционный анализ, результаты которого приведены в табл. 6, позволил установить, что в регионах с низким уровнем дохода с величиной дохода наиболее тесно связаны доли дохода от собственности и социальных выплат.

При этом было установлено, что доля дохода от собственности положительно влияет на величину душевого дохода, а доля социальных выплат отрицательно влияет на величину душевого дохода. Доля доходов оплаты труда положительно, но в очень малой степени, влияет на душевые доходы, а доля доходов от предпринимательской деятельности практически не влияет на величину душевого дохода.

Далее были построены регрессионные модели влияния долей доходов от собственности и социальных выплат на душевые доходы. Характеристики моделей представлены в табл. 7 и 8. Модели иллюстрируются графиками, представленными на рис. 4 и 5.

Таблица 7

Характеристики модели влияния доли доходов от собственности на душевые доходы в регионах с низким уровнем дохода

Характеристика	Величина	Стандартная ошибка	t-статистика	P-значение
Константа	31 524,93	1417,86	22,23	0,00
Регрессор	2101,00	321,94	6,53	0,00
Наблюдений	82			
Нормированный R-квадрат	0,40			
Значимость F модели	0,00			

Характеристики моделей показывают, что уровень детерминации составляет 40% и 58% соответственно.

Обсуждение

Для сопоставления оценок по группам регионов в табл. 9 представлены результаты анализа по всей совокупности регионов и группам регионов с высоким и низким уровнем доходов.

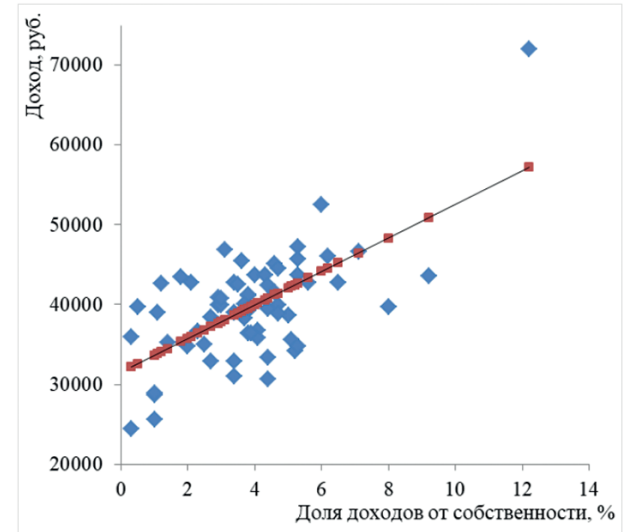


Рис. 4. Влияние доли доходов от собственности на душевые доходы населения регионов с низким уровнем душевого дохода

Таблица 8

Характеристики модели влияния доли социальных выплат на душевые доходы в регионах с низким уровнем дохода

Характеристика	Величина	Стандартная ошибка	t-статистика	P-значение
Константа	68 423,65	3125,33	21,89	0,00
Регрессор	–1206,59	129,09	9,35	0,00
Наблюдений	82			
Нормированный R-квадрат	0,58			
Значимость F модели	0,00			

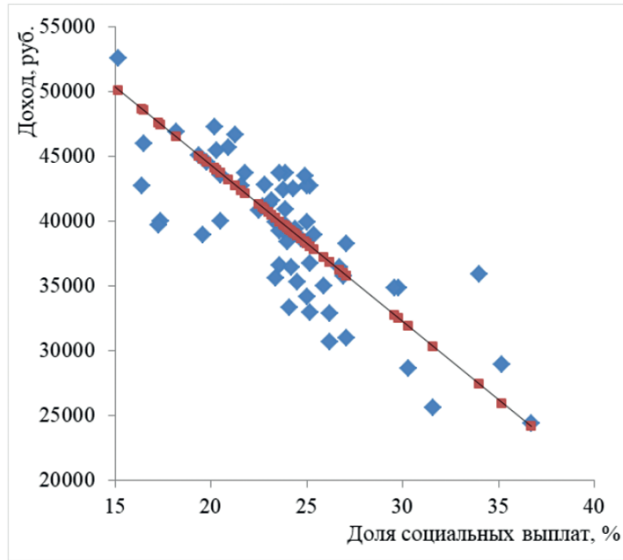


Рис. 5. Влияние доли социальных выплат на душевые доходы в регионах с низким уровнем душевых доходов

Результаты исследований позволяют характеризовать состояние экономического развития регионов

в контексте теории экономического развития. В настоящее время в некоторых регионах с высоким уровнем душевого дохода производственную основу экономики составляют современные технологические уклады, в которых эффективно используется человеческий капитал, что обеспечивает высокий уровень оплаты труда. При этом оплата труда является важным фактором повышения уровня доходов населения.

Таблица 9

Связь структуры доходов и общей величины душевых доходов населения в регионах

Структура денежных доходов населения, %	Коэффициент корреляции		
	Регионы с высоким доходом	Все регионы	Регионы с низким доходом
Доходы от предпринимательской деятельности	–0,56	–0,37	–0,12
Оплата труда	0,65	0,56	0,29
Социальные выплаты	–0,63	–0,68	–0,77
Доходы от собственности	0,23	0,34	0,64

Предпринимательская деятельность в настоящее время малоэффективна. Расширение её масштабов в существующих условиях может способствовать снижению общего уровня доходов населения. Для повышения эффективности предпринимательской деятельности необходимо создание более благоприятных условий предпринимательства, в особенности в сфере современных технологических укладов. Очевидна и необходимость повышения квалификации предпринимателей.

Социальные выплаты в настоящее время не могут обеспечить высокий уровень доходов.

Доходы от собственности играют наибольшую роль в регионах с низким уровнем доходов. Производственно-экономическую основу хозяйства в этих регионах составляют устаревшие индустриальные технологические уклады, в которых важнейшую роль

играет традиционный капитал. Это обуславливает важнейшую роль доходов от собственности в регионах с низким уровнем доходов.

В регионах с низким уровнем доходов необходимо реализовать программы по созданию современных производств и насыщения регионов человеческим капиталом высококвалифицированных специалистов.

Заключение

В регионах с высоким уровнем душевого дохода производственную основу экономики составляют современные технологические уклады, в которых эффективно используется человеческий капитал, что обеспечивает высокий уровень оплаты труда и повышение уровня доходов населения.

Предпринимательская деятельность в стране в настоящее время малоэффективна и не обеспечивает высокого уровня доходов населения. Для повышения эффективности предпринимательской деятельности необходимо создание более благоприятных условий предпринимательства и повышение квалификации предпринимателей.

Доходы от собственности играют наибольшую роль в регионах с низким уровнем доходов. Производственно-экономическую основу хозяйства составляют устаревшие индустриальные технологические уклады, в которых важнейшую роль играет традиционный капитал. Это обуславливает важнейшую роль доходов от собственности в регионах с низким уровнем доходов.

Социальные выплаты в настоящее время не велики и не могут обеспечить высокий уровень доходов. В регионах с низким уровнем доходов необходимо реализовать программы по созданию современных производств и насыщения регионов человеческим капиталом высококвалифицированных специалистов.

Литература

1. Пастухова Е.Я. Уровень, структура и дифференциация денежных доходов населения индустриального региона [Текст] / Е.Я. Пастухова, О.П. Кочнева // Международный журнал прикладных и фундаментальных исследований. — 2014. — № 9-2. — С. 124–127. — URL: <https://applied-research.ru/ru/article/view?id=5846> (дата обращения: 28.06.2025).

2. Арсаханова З.А. Структура доходов и расходов населения регионов РФ [Текст] / З.А. Арсаханова, С.Р. Шамилев // Научное обозрение. Экономические науки. — 2015. — № 1. — С. 48–49. — URL: <https://science-economy.ru/ru/article/view?id=483> (дата обращения: 8.06.2025).

3. Бородин Т.В. Анализ структуры и динамика доходов населения России [Текст] / Т.В. Бородин, Е.В. Гугнина // Вестник Алтайской академии экономики и права. — 2020. — № 12-3. — С. 478–485. — URL: <https://vaael.ru/ru/article/view?id=1536> (дата обращения: 28.06.2025). — DOI: <https://doi.org/10.17513/vaael.1536>

4. Пасынков А.Ф. Структура доходов домашних хозяйств в России: региональные особенности [Текст] / А.Ф. Пасынков // Фундаментальные исследования. — 2022. — № 11. — С. 53–58. — URL: <https://fundamental-research.ru/ru/article/view?id=43384> (дата обращения: 28.06.2025).

5. Орешников В.В. Анализ доходов населения как фактора качества жизни в регионах России [Текст] / В.В. Орешников, М.М. Низамутдинов // Вестник ПНИПУ. Социально-экономические науки. — 2023. — № 4. — С. 257–269.

6. Клинов В. Сдвиги в распределении доходов между трудом и капиталом: факторы, последствия и проблемы регулирования [Текст] / В. Клинов // Вопросы экономики. — 2016. — № 7. — С. 64–77.

7. Соболев Э.Н. Оплата труда в системе социально-трудовых отношений: стереотипы и российские реалии: На-



- учный доклад [Текст] / Э.Н. Соболев. — М.: Изд-во Института экономики РАН, 2017. — 50 с.
8. Соболев Э.Н. Оплата труда в российской экономике: тенденции и проблемы [Текст] / Э.Н. Соболев // Вестник ИЭ РАН. — 2018. — № 5. — С. 79–96.
  9. Leontief W. *Essays in Economics: Theories, Theorizing, Facts, and Policies* Paper-back. Transaction Publishers, 1985. 423 p.
  10. Басовский Л.Е. Постиндустриальные уклады в экономике России [Текст] / Л.Е. Басовский, Е.Н. Басовская. — М.: ИНФРА-М, 2017. — 159 с.
  11. Kondratieff N. *The Long Waves in Economic Life* / N. Kondratieff. Martino Fine Books, 2014. 28 p.
  12. Narkus S. *Long-waves theory* / S. Narkus, N. Kondratieff, Joseph A. Schumpeter. — Universities Oslo, 2012. 80 p.
  13. Nefiodow L. *The Sixth Kondratieff: A New Long Wave in the Global Economy* / L. Nefiodow, S. Nefiodow. Createspace Independent Pub, 2014. 264 p.
  14. Глазьев С. Стратегия опережающего развития российской экономики в условиях глобального кризиса [Текст] / С. Глазьев. — М.: Экономика, 2010. — 287 с.
  15. Perez C. *Technological Revolutions and Financial Capital: The Dynamics of Bubbles and Golden Ages* / C. Perez. Elgar Publishing, 2003. 224 p.
  16. Маевский В. Введение в эволюционную макроэкономику [Текст] / В. Маевский. — М.: Япония сегодня, 1997. — 106 с.
  17. North D.C. *Institutions, Institutional Change and Economic Performance*. Cam-bridge University Press, 1990. 180 p.
  18. Басовский Л.Е. Развитие в России экономики неравенства [Текст] / Л.Е. Басовский, Е.Н. Басовская // Журнал экономической теории. — 2011. — № 4. — С. 198–202.
  19. Strauss J., Wohar M.E. The Linkage between Prices, Wages, and Labor Productivity: A Panel Study of Manufacturing Industries // *Southern Economic Journal*. 2004, vol. 70, no. 4, pp. 920–941.
  4. Pasyukov A.F. Household income structure in Russia: regional features // *Fundamental research*. 2022, no. 11, pp. 53–58. URL: <https://fundamental-research.ru/ru/article/view?id=43384> (accessed: 06/28/2025). (in Russian)
  5. Oreshnikov V.V. Analysis of population income as a factor in the quality of life in the regions of Russia / V.V. Oreshnikov, M.M. Nizamutdinov // *Bulletin of PNIPU. Social and Economic Sciences*. 2023, no. 4, pp. 257–269. (in Russian)
  6. Klinov V. *Sdvigi v raspredelenii dohodov mezhdru trudom i kapitalom: faktory, posledstviya i problemy regulirovaniya. Voprosy ekonomiki* [Shifts in the distribution of income between labor and capital: factors, consequences and regulatory problems]. 2016, no. 7, pp. 64–77. (In Russian).
  7. Sobolev E.N. *Oplata truda v sisteme sotsial'no-trudovykh otnoshenij: stereotipy i rossijskie realii: Nauchnyj doklad* [Wages in the system of social and labor relations: stereotypes and Russian realities: Scientific report]. M.: Institute of Economics RAS, 2017. 50 p. (In Russian).
  8. Sobolev E.N. *Oplata truda v rossijskoj ekonomike: tendencii i problemy* [Wages in the Russian economy: trends and problems]. *Vestnik IE RAS*. 2018, no. 5, pp. 79–96. (In Russian).
  9. Leontief W. *Essays in Economics: Theories, Theorizing, Facts, and Policies* Paperback. Transaction Publishers, 1985. 423 p.
  10. Basovskiy L.E., Basovskaya E.N. *Postindustrial'nye układy v ekonomike Rossii* [Post-industrial structures in the economy of Russia]. M.: INFRA-M Publ. 2017. 159 p. (In Russian).
  11. Kondratieff N. *The Long Waves in Economic Life*. N. Kondratieff. Martino Fine Books, 2014. 28 p.
  12. Narkus S. *Long-waves theory*. S. Narkus, N. Kondratieff, Joseph A. Schumpeter. Universities Oslo, 2012. 80 p.
  13. Nefiodow L. *The Sixth Kondratieff: A New Long Wave in the Global Economy*. L. Nefiodow, S. Nefiodow. Createspace Independent Pub, 2014. 264 p.
  14. Glaz'ev S. *Strategija operezhajushhego razvitiya rossijskoj ekonomiki v uslovijakh global'nogo krizisa* [The strategy of the advanced development of the Russian economy in the global crisis]. Moscow, Jekonomika Publ. 2010. 287 p. (In Russian).
  15. Perez C. *Technological Revolutions and Financial Capital: The Dynamics of Bubbles and Golden Ages*. Elgar Publishing, 2003. 224 p.
  16. Maevskij V. *Vvedenie v evoljucionnuju makroekonomiku* [Introduction to evolutionary macroeconomics]. Moscow, Japonija segodnja Publ. 1997. 106 p. (In Russian).
  17. North D.C. *Institutions, Institutional Change and Economic Performance*. Cambridge University Press, 1990. 180 p.
  18. Basovskiy L.E., Basovskaya E.N. *Razvitie v Rossii ekonomiki neravenstva* [Development in the Russian housekeeper inequality]. *Zhurnal ekonomicheskoy teorii*. 2011, no. 4, pp. 198–202. (in Russian)
  19. Strauss J., Wohar M.E. The Linkage between Prices, Wages, and Labor Productivity: A Panel Study of Manufacturing Industries. *Southern Economic Journal*. 2004, vol. 70, no. 4, pp. 920–941.

## References